



Ben ruade
cà in Anpezo

Carnet de voyage

"RA VAL D'ANPEZO"

In chel dì che l'Signor t'à fato
'I ea dasén de gran bona luna,
ma 'l à pensà de inze de El
"De cheštes in fejo solo una!"

E con l'eštro da gran artišta
'I à curà fora dute i materiai pì bie.
Saš, len, tera, aga, erba e fiore;
ci sà pó agnó che 'I é šù ai toi.
[...]

(Anonimo)

SOMMAIRE

6. BONDÌ E BEN RUADE CÀ IN ANPEZO

Bienvenue. UNESCO. Best of the Alps



10. DA NA OTA FIN ANCUOI

PASSÉ ET PRÉSENT

Il était une fois. Métiers anciens. Une région à explorer. Sous le campanile



32. INDUJIÀ A SE GODE RA CRODES

BIEN-ÊTRE EN MONTAGNE

Plaisir pour le palais . Toujours plus haut



46. IŠTADE

ÉTÉ

Excursions et Trekkings . Via Ferratas . Escalade . VTT et Vélo électrique
Vélo de route . Course en montagne . Voies d'accès aux "Monti Pallidi"
Tourisme Rural et entreprises agricoles



74. CANCHE 'LÉ GNEE

HIVER

Sur la neige . Domaines skiables . Ski tour . Skipass . Professionnels de la neige
Hors-piste . Ski Nordique . Au-delà du ski



94. OUTRO DA PODÉ FEI

S'AMUSER

Aventure Parc . Curling . Golf . Minigolf . Stade de Glace . Tennis . Marche Nordique



100. D'AUŠUDA E D'OUTON

PRINTEMPS ET AUTOMNE

Autres saisons



102. PIZE E GREI

ENFANTS ET FAMILLES

Été . Hiver . Toute l'année



110. NA FRÉ DE DUTO

CURIOSITÉS ET ÉVÉNEMENTS

Sur le plateau de Cortina D'Ampezzo . L'écureuil rouge . Légendes d'Ampezzo
Le mauvais temps n'existe pas . Événements principaux



126. *i*

Comment se déplacer . Tout le monde ne sait pas que . 7 lieux aux alentours
Chef-lieu de province . Numéros utiles.





BIENVENUE À CORTINA D'AMPEZZO

Chers hôtes,

C'est avec un très grand plaisir et honneur que je vous accueille dans la Commune de Cortina d'Ampezzo.

Bienvenue chez la Reine des Dolomites, depuis toujours berceau de manifestations sportives comme les Jeux olympiques d'hiver de 1956. L'hospitalité est une tradition à Cortina d'Ampezzo qui se trouve dans l'un des plus beaux bassins des Dolomites, Patrimoine Mondial de l'UNESCO. En 2021, elle aura l'honneur d'accueillir les Championnats du Monde de Ski Alpin, un événement qui consolidera la réputation de la ville comme l'une des meilleures localités touristiques au monde.

L'été, Cortina d'Ampezzo charme aussi les touristes, en offrant de très

nombreuses opportunités et raisons d'être visitée : des expositions aux innombrables rendez-vous culturels, figures de proue de l'été à Cortina, en passant par les différentes manifestations sportives. Sans oublier les émotions suscitées par les panoramas des Dolomites d'Ampezzo : tous les visiteurs seront fascinés par les couleurs et les merveilles de ces montagnes, où la magie de « l'enosadira » est un spectacle à ne pas manquer.

Ce guide a été créé avec la volonté de vous faire connaître le territoire d'Ampezzo, en espérant qu'il vous sera utile durant votre séjour.

En vous remerciant d'avoir choisi Cortina d'Ampezzo, je vous salue et vous souhaite un agréable séjour.

M. Carlo De Rogatis
Le commissaire extraordinaire

Chers Visiteurs,

Merci d'avoir choisi Cortina d'Ampezzo et bienvenue dans nos fantastiques Dolomites ! Cortina jouit d'une histoire millénaire et d'une longue tradition touristique. La beauté de la « Conca Ampezzana », entourée par les imposants sommets du Pomagagnon, du Cristallo, du Faloria, du Becco di Mezzodi, de la Croda da Lago, des 5 Torri, du Lagazuoi et des Tofane (pour ne citer que les principaux !) attire toute l'année des visiteurs du monde entier. Les nombreuses activités, les manifestations sportives nationales et internationales, l'atmosphère vivante des établissements du centre-ville, l'élégance des boutiques, la qualité des restaurants et l'accueil des hôtels

en font une des destinations touristiques les plus célèbres. Ce n'est pas un hasard si Cortina d'Ampezzo est la seule localité italienne à faire partie de « Best of the Alps », la prestigieuse association européenne regroupant les 12 localités montagneuses les plus exclusives de l'Arc Alpin. Nous espérons que ce guide pourra vous aider à mieux connaître les nombreux aspects liés à nos beautés naturelles et environnementales, notre culture et notre tradition, à apprécier le large choix de spécialités gastronomiques, sans oublier le shopping. Nous vous souhaitons un agréable séjour et nous vous attendons à Cortina d'Ampezzo !

Gramarzè e sanin dapò!
Directrice Cortina Marketing Se.Am. Gabriella Talamini



UNESCO

Le 26 juin 2009, l'UNESCO a inscrit les montagnes calcaires situées au nord-est de l'Italie et leur monumentale beauté sur la prestigieuse liste mondiale du Patrimoine Naturel de l'Humanité. À travers leur organisation pour l'éducation, la science et la culture,

les Nations-Unies ont officiellement reconnu par cet acte les particularités et le caractère unique des Dolomites. Désormais, les montagnes de la Reine des Dolomites sont reconnues à juste titre parmi les plus belles montagnes de la planète.



© Paola Dandrea



BEST OF THE ALPS

Cortina d'Ampezzo est la seule localité italienne à faire partie de la prestigieuse association européenne « Best of the Alps », une marque de qualité internationale qui réunit les 12 localités les plus célèbres et exclusives de l'arc alpin, des destinations appréciées par les touristes du monde entier pour la qualité des services, l'efficacité des structures, les paysages enchanteurs, et surtout le respect du

patrimoine culturel et environnemental dont elles sont les ambassadrices. Best of the Alps est le symbole de la longue tradition hospitalière qui a ouvert la voie au tourisme de montagne, hiver comme été. En effet, dans chacune de ces 12 destinations, la beauté du paysage et la singularité de l'environnement se conjuguent parfaitement avec les exigences des activités et des besoins touristiques les plus modernes.



© Pixcube.it

DA NA OTA FIN ANCUOI

PASSÉ ET PRÉSENT



Il était une fois . Anciens métiers . Une région à explorer . Sous le campanile



IL ÉTAIT UNE FOIS

L'histoire de Cortina d'Ampezzo se perd dans la légende, entre les anciens Romains et les populations barbares.

Pays d'éleveurs, Cortina d'Ampezzo doit son développement à l'exploitation des forêts et au commerce du bois.

En raison de sa position géographique frontalière, elle fut annexée à la Sérénissime République de Venise, avant de faire partie pendant 400 ans de l'Empire austro-hongrois.

Au XIXe siècle, grâce aux chemins de fer qui amenaient les riches voyageurs anglo-saxons, allemands et russes dans la Conca, Cortina d'Ampezzo se transforma en véritable capitale des Dolomites et c'est ainsi que virent le jour les grands hôtels et les premières structures sportives et touristiques. La Première Guerre mondiale marqua tellement le territoire que de nombreux versants des Dolomites entourant la vallée de Cortina d'Ampezzo portent encore aujourd'hui des traces visibles du conflit.

Passés sous le contrôle du Royaume d'Italie en 1918, suite à la défaite de l'armée austro-hongroise, les « Monti Pallidi » s'ouvrirent au monde et surtout au sport permettant à Cortina d'Ampezzo de devenir très vite la Reine des Dolomites. La consécration définitive de Cortina

d'Ampezzo, en tant que localité sportive prestigieuse et destination touristique privilégiée, se fit à l'occasion des Jeux Olympiques d'hiver de 1956, les premiers Jeux à être retransmis en direct à la télévision italienne.

Depuis, Cortina d'Ampezzo est une destination touristique d'excellence et le lieu privilégié pour de nombreux événements sportifs internationaux, avec l'organisation de 25 éditions de la Coupe du Monde de Ski Alpin Féminin, les rendez-vous de ski nordique, la Coupe du Monde de Snowboard, la Coupe du Monde de Free ride et aussi avec l'organisation de manifestations sportives pour nombreuses disciplines en plain air.

Aujourd'hui, Cortina d'Ampezzo compte 6000 habitants, mais atteint les 50 000 habitants en pleine saison touristique.

La Reine des Dolomites a pourtant su conserver au fil des années son riche patrimoine et ses traditions : comme en témoignent l'ordre et la rigueur qui ont permis un développement urbain respectueux du territoire, l'utilisation du traditionnel costume féminin très coloré, le dialecte ladin aux douces inflexions et l'amour des fleurs qui embellissent chaque été toutes les habitations de la Conca.



© Archivio storico Zardini

Sur les montagnes de Cortina d'Ampezzo s'est écrite une importante part de la Première Guerre mondiale, événement fondamental de l'histoire de l'Italie et de l'Europe qui marqua la fin des empires et la naissance des États-nations. Cet événement historique a bouleversé le territoire de Cortina d'Ampezzo qui se trouvait, au début du conflit, sous la domination des Habsbourg.

En plus des monuments érigés en souvenir des morts, comme l'Ossuaire de Pocol, on trouve dans les montagnes de nombreux témoignages du front entre l'Autriche et l'Italie : les galeries et les tranchées, les fortins et les positions, les routes et les chemins ne sont que quelques exemples de ce que l'on peut rencontrer lors d'une randonnée dans la vallée d'Ampezzo. Certains lieux ayant été la scène de combats entre les deux armées ont été

en partie restaurés et transformés en témoignages vivants de la Grande Guerre. La restauration de l'archéologie guerrière, à laquelle ont également participé les armées des pays qui ont combattu sur ces montagnes, a permis de réaliser le plus grand musée en plein air consacré au premier conflit mondial. Dans la zone du Col de Falzarego, comprise entre le Lagazuoi et les 5 Torri, à quelques pas des refuges et des sites d'escalade, grâce à des remontées mécaniques modernes ou avec de courtes balades, il est désormais possible de s'approcher et de découvrir les galeries de guerre du Lagazuoi, les tranchées et les positions en plein air des 5 Torri, le Musée en plein air du Sas de Stria ou de visiter le Fort Tre Sassi à Valparola qui, après avoir été restauré, accueille le Musée de la Grande Guerre.



"LE REGOLE" RÈGLES D'AMPEZZO

Les « Règles d'Ampezzo » sont l'institution de Cortina d'Ampezzo qui est encore aujourd'hui au cœur de la vie sociale de la communauté. Cet ordre ancien réunit les descendants des familles originaires de la vallée de Cortina d'Ampezzo (les « Regolieri ») et a été créé dans le but de réguler le rapport entre l'homme et la nature, de permettre une utilisation respectueuse, collective et à long terme du territoire, afin de favoriser la survie et le bien-être de la population. Ici, les bois et les pâturages sont depuis des siècles la propriété collective de la communauté d'origine. Les Règles ont permis à la population locale de prospérer pendant des siècles et de transmettre les traditions et les coutumes qui sont aujourd'hui encore la clé de voûte de

la collectivité. La vie à l'intérieur de la communauté a toujours été extrêmement démocratique, condition qui a permis à la population de vivre pendant des siècles grâce à une organisation privilégiée et réglementée par des statuts et des « sentences » décidés d'un accord commun par tous les consorts. Les Règles gèrent aujourd'hui environ 16 000 hectares de bois, la taille et la vente du bois et la sylviculture naturaliste du patrimoine forestier. Quelques prés alpins sont encore utilisés pour le pâturage du bétail. L'Institut est reconnu par l'État italien grâce à des lois spéciales qui protègent cette réalité particulière. Depuis 1990, les Règles gèrent également le Parc Naturel des Dolomites d'Ampezzo.



© Archivio Cortina Turismo



DES TRADITIONS JAMAIS OUBLIÉES

Les traditions de la Vallée d'Ampezzo trouvent leurs origines dans une vie simple et essentielle : la réalité quotidienne d'une vallée montagneuse dans un cadre aussi fascinant que sévère a appris aux habitants l'importance de l'humilité, de la simplicité, du partage, de l'aide réciproque et du sentiment d'appartenance. Les habitudes de Cortina d'Ampezzo sont très similaires à celles des autres vallées ladines et tyroliennes, car elles ont partagé une histoire commune pendant des centaines d'années.

Pour chaque moment de la vie, de la naissance au mariage, de la maladie à la mort, des petites aux grandes vicissitudes, des coutumes comme le « sbarà fora », le salut aux époux la veille des noces, ou le « ra zarcogna », le don au nouveau-né, ont été transmises. Les traditions sont souvent liées à la religion. Par exemple, chaque village a sa Fête, avec un moment de prière qui est suivi d'une joyeuse « inze stua » devant un plat de « carafoi » (dessert frit et saupoudré de sucre glace). Des fêtes importantes comme la Fête-Dieu, la Première Communion, la Confirmation ou le Mariage voient la participation plus ou moins importante d'habitants en costumes traditionnels : jusqu'au siècle

dernier, le costume de Cortina d'Ampezzo était porté tous les jours. Son élégance est soulignée par la coupe, la richesse des couleurs, les bijoux en filigrane d'argent qui ornent la chevelure des femmes attachée dans le « ciou ». Les membres du Corps Musical de Cortina d'Ampezzo portent encore avec orgueil le « vesti a r'anpezana » et le dernier dimanche d'août a lieu la « Ra festa de ra Bandes » où il est possible d'admirer les costumes des vallées limitrophes et d'écouter des groupes musicaux.

Le 5 décembre dans le centre ville on célèbre la fête de Saint Nicolas. Les anges donnent des cadeaux aux enfants sages et les « Krampus », les diables, effrayent les enfants mauvais. Le dimanche du Carnaval a lieu un défilé de chars folkloriques des « Sestieri » (quartiers) de Cortina d'Ampezzo, avec des farces en ladin d'ampezzo, et la distribution des prix du Palio hivernal, course de relais de ski de fond entre les six meilleures équipes des quartiers. À Pâques, on joue à « peta vo » avec les oeufs durs colorés, et le premier dimanche de juillet a lieu la « ra Sagra d'Anpezo », avec jeux et défis entre les quartiers.



LADIN DE CORTINA D'AMPEZZO

Cortina d'Ampezzo possède sa propre langue qui appartient à la zone du Ladin Dolomitique et cette langue a naturellement une histoire.

Dans les temps anciens, les peuples des vallées dolomitiques, et des Alpes du centre-oriental en général, parlaient des langues différentes, mais plus ou moins similaires, qui dérivait de la langue des Celtes et des Rhètes. Ces populations apprirent peu à peu le latin vulgaire apporté par les gardes et les légionnaires romains suite aux expansions de l'Empire. Mais l'idiome précédent ne disparut pas tout à fait : chaque population conserva de nombreux mots archaïques dans son vocabulaire ainsi que les particularités phonétiques et syntaxiques que nous retrouvons encore aujourd'hui et qui font du Ladin un intéressant sujet

d'étude. Au fil des siècles, le Ladin d'Ampezzo s'est modifié tout en gardant des caractéristiques qui lui sont propres. Il n'existe pas d'anciens documents dans notre langue, mais il est possible de retrouver des termes communs de ladin d'Ampezzo dans d'anciens testaments, procès, etc. Et il s'agit souvent d'expressions encore utilisées. La loi 482 de 1999 protège les langues minoritaires au niveau national et il existe désormais un projet dont l'objectif est d'obtenir la reconnaissance de la langue ladine comme « bien immatériel de l'UNESCO ». C'est en 1920 qu'apparaît pour la première fois le drapeau ladin avec les couleurs de la nature de nos vallées : le vert des bois et des prairies, le blanc de la neige et des roches dolomitiques et le bleu du ciel.



© Bandlon.it

PARC NATUREL DES DOLOMITES D'AMPEZZO

Fondé en mars 1990, le Parc Naturel des Dolomites d'Ampezzo s'étend sur 11 500 hectares au nord de Cortina d'Ampezzo, à la frontière entre la Vénétie et le Haut-Adige. Le Parc est né avec l'accord de l'Assemblée générale des « Regolieri ». La région Vénétie a confié sa gestion à la Communauté des Règles d'Ampezzo, « en vertu de la particularité des formes antiques de gestion du patrimoine naturel de Cortina d'Ampezzo, conservé et protégé par les Règles depuis des centaines d'années ».

La zone protégée forme un bloc avec deux ramifications latérales et s'intègre au nord au parc du Haut-Adige de Fanes, Senes et Braies, avec lequel il forme un des plus grands parcs naturels des Dolomites. Aucune habitation ni domaine skiable n'est présent sur le territoire. La zone protégée comprend les groupes montagneux du Tofane, de Fanis, du Col Bechei, de la Croda Rossa d'Ampezzo et du Cristallo, respectivement divisés par la Vallée de Travenanzes, la Vallée de Fanes, la Haute Vallée du Boite et la Vallée Felizon. La variété des habitats d'eaux et de tourbières, des prairies et des forêts de haute altitude, même très anciennes, et les environnements rupestres les plus disparates, ainsi que le faible impact qui caractérise depuis toujours la gestion régulière des environnements sylvo-pastoraux,

constituent le support idéal pour une biodiversité importante de la faune et de la flore, enrichie d'une dizaine d'espèces endémiques et exclusives des Dolomites, comme le *Sempervivum dolomiticum* (voir photo pag.17), fleur symbolique du Parc.

160 espèces d'animaux vertébrés vivent dans le parc, dont 31 espèces de mammifères, 113 espèces d'oiseaux et 16 espèces d'amphibiens, de reptiles et de poissons. Les marmottes, le chevreuil, le cerf, le bouquetin (voir photo par la suite), le renard, l'écureuil, l'aigle royal et autres rapaces ainsi que de nombreux petits oiseaux sont facilement repérables. Mais dans les bois et les zones les plus dépaysées se cachent également le coq de bruyère, la perdrix blanche, le grand-duc, certaines espèces de chouettes, le lièvre blanc et des rongeurs comme l'hermine et le loir. De nombreuses plantes sont également présentes, avec 68 espèces d'arbres et arbustes, 32 espèces de fougères et de prêles et plus de 1000 espèces de fleurs. Parmi les fleurs, on compte 35 espèces d'orchidées : des touristes et des botanistes passionnés du monde entier visitent les Dolomites pour admirer la floraison du Sabot de Vénus (*Cypripedium calceolus*), une des plus belles orchidées de la flore européenne.



ANCIENS MÉTIERS

Dans les ateliers et les boutiques de Cortina d'Ampezzo, les produits artisanaux sont un témoignage authentique et original de l'expression artistique de la vallée. Les artisans de Cortina d'Ampezzo, appréciés pour leur talent, sont souvent appelés à réaliser leurs oeuvres en Italie et à l'étranger. L'offre est riche et séduisante : du travail artistique du bois pour la décoration, à la production d'objets en fer, en cuivre, en laiton et en verre ; de la production de poêles en faïence, à la réalisation

d'objets de décoration enrichis de marqueteries et de mosaïques ; des bijoux précieux en filigrane, à la production d'objets artisanaux réalisés avec l'arnica, l'edelweiss et des plantes autochtones.

Avant de quitter Cortina d'Ampezzo, nous vous conseillons de visiter ces boutiques et nous sommes certains que vous trouverez un objet qui vous plaira, à offrir ou pour ramener chez vous un petit morceau de Cortina d'Ampezzo.



© Giacomo Pompanin

VERRE

Le travail artisanal du verre a évolué au fil des années et s'est spécialisé dans différentes techniques comme le vitrail, la vitrofusion et la peinture. Ces techniques permettent de créer des objets pour la table, des bonbonnières originales, des lampes, des cadres et de nombreux autres objets de valeur.



FER

Dans les ateliers des forgerons, vous pourrez admirer des créations originales en fer forgé, en laiton, en cuivre et en acier. Pour la fabrication de ces objets artisanaux, le fer est associé à d'autres matériaux comme le bois, la céramique, le verre et le tissu pour créer des collections modernes et classiques.



© Gaia Di Gallo

FILIGRANE

Le filigrane est une ancienne technique de fabrication qui utilise un fil d'argent épais comme un cheveu pour produire des objets d'une très grande valeur.



© Giacomo Pompanin

BOIS

Des produits manufacturés uniques témoignent de l'importance du « sur mesure » auquel les artisans de Cortina d'Ampezzo donnent vie selon les anciennes méthodes de travail artisanal du bois et en utilisant les matériaux du territoire et des techniques transmises de génération en génération.



TARKASHI

Le Tarkashi est une technique de travail du bois introduite à Cortina d'Ampezzo vers 1881 par John Coddington, après un voyage en Inde. Cette technique consiste en une marqueterie effectuée avec du filigrane et des fils de métal encastrés dans le bois.



© Giacomo Pompanin

FLEURS

Les fleurs et les plantes sont utilisées par les maîtres fleuristes pour créer des compositions délicates et parfumées. Dans les laboratoires de ces professionnels, vous pourrez admirer et acheter les objets artisanaux fabriqués avec l'arnica, l'edelweiss et beaucoup d'autres plantes mises à disposition par la nature.



© bandion.it

CORNE

Le travail des cornes tombées du cerf permet de créer des objets, des compléments d'aménagement et des meubles obtenus.



UNE RÉGION À EXPLORER

La Reine des Dolomites se distingue par une proposition culturelle importante à laquelle contribuent

de nombreuses galeries d'art et des expositions temporaires qui ajoutent attrait et prestige à la ville.

MUSÉE D'ART MODERNE MARIO RIMOLDI

Au Musée d'Art Moderne Mario Rimoldi se trouve une des plus importantes collections privées d'art figuratif du XXe siècle italien, avec nombreuses oeuvres d'artistes majeurs du début du XXe siècle comme Campigli, De Chirico et De Pisis. Le musée accueille également des tableaux provenant de collections nationales et internationales.



MUSÉE PALÉONTOLOGIQUE RINALDO ZARDINI

Le Musée Paléontologique Rinaldo Zardini présente une précieuse collection d'éponges, de coraux et autres fossiles du Triasique retrouvés sur le territoire de Cortina d'Ampezzo. Le musée raconte l'extraordinaire aventure de la vie dans les mers tropicales (d'où sont nées les Dolomites) et est enrichi d'une section consacrée à la botanique.



MUSÉE ETHNOGRAPHIQUE RÈGLES D'AMPEZZO

Le Musée Ethnographique Règles d'Ampezzo est l'exemple concret de la capacité de Cortina d'Ampezzo à préserver son patrimoine culturel et la mémoire de ses origines. Dans la collection, il est possible d'admirer des objets de la vie quotidienne, d'anciens costumes de la tradition de Cortina d'Ampezzo, une représentation miniature fidèle de l'habitation traditionnelle et de précieuses oeuvres artistiques locales en fer forgé, en filigrane, en bois marqueté et en ébène.



OBSERVATOIRE ASTRONOMIQUE

Grâce à des puissants télescopes, il est possible d'admirer à l'Observatoire Astronomique « Helmut Ullrich » les étoiles, les planètes, les nébuleuses et les galaxies. L'Observatoire Astronomique est situé à l'arrivée du premier arrêt du Téléphérique Freccia

nel Cielo, à 1780 m. Son personnel organise des activités de groupe, des visites guidées sur réservation et des visites guidées pour une « nuit sous les étoiles » à observer le ciel avec repas au refuge adjacent.



© bandion.it

PLANÉTARIUM NICCOLÒ CUSANO

Au Planétarium Niccolò Cusano, les mouvements des étoiles, du Soleil, de la Lune et des planètes sont reproduits grâce à un ordinateur sophistiqué. Il est également possible de simuler des phénomènes célestes particuliers (éclipses,

conjonctions, etc.) et d'effectuer des projections sur le dôme. Le Planétarium se trouve près du Stade Olympique de Glace, à quelques minutes à pied du centre de Cortina d'Ampezzo. Possibilité de visites guidées sur réservation.



L'U.L.DA. (L'UNION DES « LADIS DE ANPEZO »)

L'U.L.d'A. (l'Union des « Ladis de Anpezo ») est une association culturelle dont l'objectif est de défendre et de valoriser les traditions de Cortina d'Ampezzo et en particulier de préserver et de développer la langue, les coutumes et tout ce qui lie encore aujourd'hui la communauté de Cortina d'Ampezzo à ses origines. Fondée en 1975, elle fait

partie de l'Union Générale des Ladins des Dolomites qui réunit les différentes communautés des cinq vallées ladines des Dolomites (Val Badia, Val di Fassa, Val Gardena, Fodom, Ampezzo), dont l'objectif est de créer une véritable intégration du monde ladin et de ses différentes caractéristiques.

CORPS MUSICAL DE CORTINA D'AMPEZZO

Le Corps Musical de Cortina d'Ampezzo a été fondé en 1861. Le répertoire du groupe, joué lors de concerts et de parades en Italie et à l'étranger, comprend des marches, des morceaux

classiques, de la variété, de la musique de film, des compositions originales d'auteurs contemporains, de la musique sacrée et des chants de Noël.

CŒUR DE CORTINA

Le Cœur de Cortina naît en 1965 sous l'impulsion d'un groupe d'amis amoureux de la montagne souhaitant organiser leurs chants dans un cœur à plusieurs voix. Le Cœur de Cortina a participé avec succès à des concours nationaux et internationaux et a donné des concerts dans toute l'Europe,

notamment au Mozarteum de Salzbourg, au Concertgebouw d'Amsterdam, à la Salle Haydn du Palais d'Esterházy à Eisenstadt, à la Stadhalle de Vienne et de Berlin, dans le salon des Cinq-Cents à Florence et dans le Salon des Cuirassiers au Palais du Quirinal à Rome.





CINÉMA EDEN ET SALLE DES CONGRÈS

Cortina d'Ampezzo comprend également une salle de cinéma en plein centre-ville: le Cinema-Théâtre Eden programme les derniers films sortis et dispose d'espaces pour accueillir d'importants rendez-vous mondains,

RENCONTRES ET ÉVÉNEMENTS CULTURELS

En été comme en hiver, Cortina d'Ampezzo propose un programme très varié de plus de 100 événements culturels. La ville offre un calendrier de manifestations sur la littérature, l'art, l'actualité, l'histoire et la musique, dont: Coro Cortina et CortinainCanta, Corps Musical de Cortina et Festa delle Bande, Cortina InCroda,

culturels et sociaux. Pour les conférences et les concerts, le Centre des Congrès Alexander Girardi Hall offre une salle équipée pour d'importants événements publics.

Cortinametraggio, Cortina Style - YouCortina, CortinaTerzoMillennio, des événements et des expositions organisées par la ville de Cortina d'Ampezzo, un festival de musique classique organisé par l'Académie Dino Ciani, Ikonos Art Gallery, Musée des Règles d'Ampezzo, ULd'A (Union des Ladins d'Ampezzo), Une Montagne de Livres.



© bandlon.it



SOUS LE CAMPANILE

De la mode aux antiquaires et à la haute joaillerie, de la décoration florale aux bibelots, de l'univers des tissus aux vêtements tendance, la Vallée d'Ampezzo est en mesure de satisfaire les goûts les plus raffinés dans un mélange incomparable entre passé et futur. Depuis les années 50, Cortina d'Ampezzo a toujours été à la pointe de la mode, dictant les tendances du

moment. Il suffit de se promener dans les rues du centre-ville, cœur battant du shopping à Cortina, entre les ateliers artisanaux et les boutiques de créateurs pour découvrir les tendances de la prochaine saison. Sans oublier les bars, les pâtisseries, les établissements et les cénothèques où s'accorder, confortablement installés, un peu de repos le temps d'un goûter, d'un apéritif ou d'un snack.



© bandlon.it



10 LIEUX À VOIR

1

LE STADE OLYMPIQUE DE GLACE

Construit en 1956 à l'occasion des Jeux Olympiques.

2

CORSO ITALIA

Zone piétonne du centre.

3

CIASA DEI PUPE

Rehaussée des fresques des frères Ghedina.

4

COMUN VECIO

L'ancienne mairie est décorée avec les armoiries des anciennes familles d'Ampezzo et des Règles (correspondantes aux villages d'origine, aujourd'hui appelés « Sestieri »)

5

BASILIQUE MINEURE

Construite entre 1769 et 1775, elle est consacrée à Saint-Philippe et à Saint-Jacques.

6

LE CAMPANILE

Haut de 65,80 m, il fut construit entre 1851 et 1858 en Dolomie principale.

7

LA CONCHIGLIA

Structure dans laquelle le corps musical se produit pendant les principales festivités et lieu privilégié pour les cérémonies de remise des trophées sportifs. Quand elle n'est pas utilisée, elle disparaît dans le sous-sol laissant uniquement entrevoir la scène au sol.

8

CIASA DE RA REGOLES

Siège du musée d'Art Moderne Mario Rimoldi et d'expositions permanentes et temporaires.

9

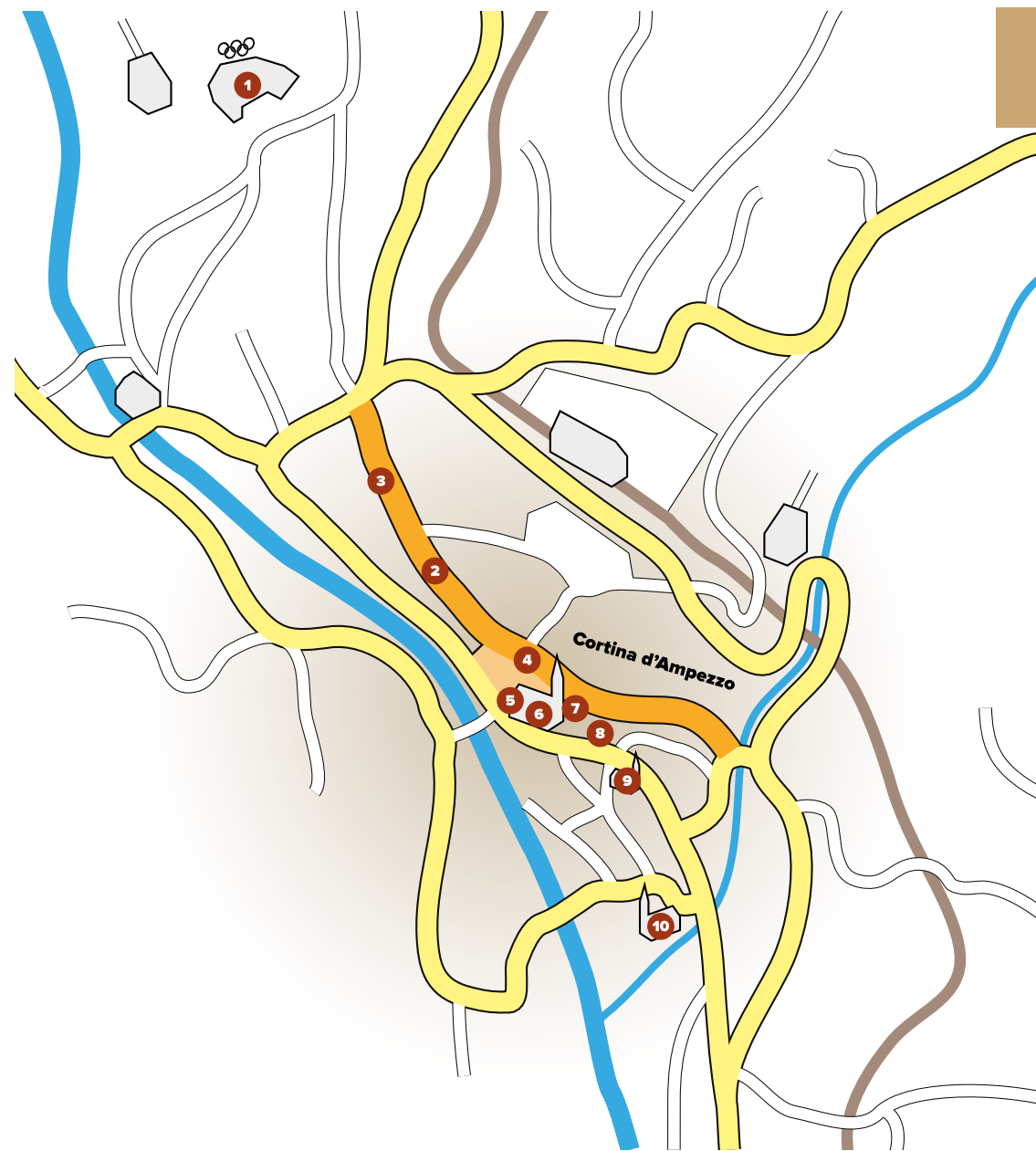
ÉGLISE DE SAINT-FRANÇOIS ET CASA CORAZZA

À l'intérieur de l'église se trouvent un autel en bois du XVIII^e siècle et une fresque datant de la fin du XIV^e siècle.

10

ÉGLISE DE LA MADONNA DELLA DIFESA

Fondée au XV^e siècle, elle fut reconstruite en 1743.



FRESQUES DE LA CIASA DEI PUPE

Maison où se trouve la Pharmacie Internationale. Ses murs extérieurs comprennent des fresques de la seconde moitié du XIXe siècle. Sur le mur nord se trouve une représentation de Léonard de Vinci ; les rosaces de la façade est comprennent des représentations de Raphaël, de Durer et du Titien ainsi que les allégories des arts et des sciences (de droite à gauche) : Musique, Progrès, Art et Commerce. Sur la façade sud sont peintes des scènes de la vie de Cortina



© Paola Dandrea

d'Ampezzo et les quatre âges de l'homme : l'Enfance (des enfants faisant de la luge dans la neige) ; l'Adolescence (rencontre entre fiancés), la Maturité (un père portant son enfant dans les bras), la Vieillesse (un vieillard assis devant un poêle). Dans les quatre rosaces, on distingue Michel-Ange, Dante, Goethe et Shakespeare. Le panneau blanc semble être une volonté des frères peintres qui lancent un défi à ceux qui voudraient se mesurer à leur talent.

LA MAISON DU TEMPS

À l'entrée de la Via della Difesa, anciennement via Regia, on trouve un des édifices les plus caractéristiques de Cortina d'Ampezzo. Une maison jaune avec une grande horloge murale qui scande les heures et rappelle la profession de ses premiers propriétaires : des horlogers qui avaient ici leur atelier de réparation et de construction d'horloges murales. L'inscription « Corazza Ampezzo », encore



© Paola Dandrea

visible aujourd'hui, se réfère au surnom des « Dibetto », une famille de Cortina d'Ampezzo qui fut d'abord spécialisée dans la fabrication de cuirasses, avant de devenir forgerons, puis horlogers. Petit détail curieux : le balcon de la maison se termine par une petite main en bois indiquant probablement la direction de l'église voisine de Saint-François ou le Cimetière tout proche.

LES « SESTIERI »

Les différentes parties de la commune de Cortina d'Ampezzo se sont réunies en six quartiers appelés « sestieri » qui représentent les communautés locales. Ils sont particulièrement liés à l'organisation d'événements folkloriques. Les six « Sestieri » sont : Alverà, Azzon, Cadin, Chiave, Cortina, Zuel. En juillet et en août, chaque quartier organise « son » week-end de fête champêtre durant lequel il est possible de danser, de goûter les spécialités gastronomiques et de s'amuser. Les volontaires travaillent dur afin que la fête de leur quartier soit la plus belle. De plus, en hiver comme en été, les « Sestieri » organisent de

nombreuses compétitions sportives très appréciées par les habitants de Cortina d'Ampezzo. Les Sestieri comprennent également de petites églises dont les principales sont : Santa Giuliana à Alverà, Sant'Andrea à Col, Madonna della Salute à Cadin di Sotto, Sant'Antonio da Padova à Chiave et San Rocco à Zuel di Sopra. En plus de ces petites églises, de la Basilique Mineure, de l'Église de Saint-François et de l'Église de la Madonna della Difesa, Cortina d'Ampezzo compte 12 autres édifices consacrés au culte qui méritent le détour.



© Dino Colli



PERSONNAGES CÉLÈBRES

MAXIMILIEN I DE HASBOURG (1459-1519)

Roi de Germanie, archiduc d'Autriche et Empereur des Romains. Souverain érudit et poète, il fut surtout un grand diplomate. En 1511, il conquiert Ampezzo, et autres vallées des Dolomites pour les réunir sous un même drapeau. Au centre de la ville, le long du Corso Italia, se dresse un buste érigé en son honneur.



DÉODAT DE DOLOMIEU (1750-1801)

Géologue et minéralogiste français. Scientifique et infatigable voyageur, il grimpa quelques sommets des Alpes pour ses recherches. En 1729, lors d'un voyage, il étudie la roche qui forme les Dolomites à laquelle il donne son nom. Près du Stade de Glace se trouve un buste qui lui est dédié. Sur le Mont Faloria, un sentier panoramique porte son nom (voir pag. 51).

ALBERT IER ROI DE BELGIQUE (1875-1934)

Un souverain énergique, courageux et un roi amoureux des Dolomites et de Cortina d'Ampezzo. Il découvre la Conca d'Ampezzo en 1907 et en fit sa destination de prédilection jusqu'à sa mort. Un buste se trouvant dans un petit jardin devant l'Alexander Hall, à quelques minutes à pied du centre de Cortina d'Ampezzo, lui est dédié.



ANGELO DIBONA (1879 - 1956)

Guide alpin, moniteur de ski et instructeur militaire des troupes de montagne autrichiennes, il combattit sur les Tofane pendant la Grande Guerre. Il fut l'un des plus grands guides alpins des Dolomites, avec plus de 70 premières ascensions dans tout l'arc alpin. Au pied du Tofana di Rozes, un refuge porte son nom et un buste de bronze est érigé en son honneur au centre de la ville.



SENTE DE ANPEZO CHE S'À FATO ONOR

tiré du « Guide insolite des mystères, secrets, légendes et curiosités des Dolomites » de Dino Dibona

LEOPOLDO DE ZANNA (1721 - 1787)

Chanoine de saint Augustin dans le couvent de Novacella, il y fit construire la bibliothèque qu'il enrichit jusqu'à ce

qu'elle devienne une des plus importantes bibliothèques du Tyrol.

BARTOLOMEO GILARDONI (1729 - 1803)

Forgeron, horloger et mécanicien de précision, il inventa le fusil à air com-

primé (fusil à vent) et le premier fusil militaire à répétition au monde.

MATTIA FRANCESCHI (1789 - 1844)

Prêtre consacré, il devint le confesseur de la Reine de Saxe à Dresde.

SILVESTRO FRANCESCHI (1792 - 1870)

Entrepreneur, dessinateur, concepteur, il construisit entre autres la route entre Lienz et Monguelfo et le pont de

Steindorf près d'Innsbruck. Son nom est également lié à la construction du campanile de Cortina d'Ampezzo.

INDUJIÀ A SE GODE RA CRODES

Bien-être en montagne



PLAISIR POUR LE PALAIS

Terre frontalière depuis toujours, Cortina d'Ampezzo porte en soi les saveurs de l'Italie et du Tyrol. Les plats traditionnels - et pas seulement - de Cortina d'Ampezzo peuvent se savourer dans les nombreux restaurants, pizzerias, gîtes ruraux, cafétérias, bars, pâtisseries, brasseries, œnothèques et refuges qui unissent le plaisir de la cuisine locale avec l'atmosphère et les panoramas inoubliables de la Reine des Dolomites. Cortina d'Ampezzo est un vrai paradis pour les gourmets. En effet, de nombreux restaurants de la ville sont présents dans les principaux guides œnogastronomiques italiens et peuvent compter sur une clientèle fidèle. L'offre comprend des plats élaborés, des saveurs locales, de la cuisine nationale raffinée et une excellente carte des vins. Les nombreux chefs récompensés, et même étoilés, inventent des recettes et mélangent les ingrédients pour satisfaire les palais les plus exigeants grâce à des saveurs variées. Les plats les plus classiques sont : les casunziei, spécialité typique

de la Conca d'Ampezzo, les canederli, typiquement tyroliens comme les spätzle et l'incontournable polenta, rigoureusement vénitienne, associée au gulasch, au fromage fondu ou aux champignons. Parmi les plats à base de viande, les menus proposent des produits traditionnels comme le speck et des plats de gibier au goût marqué comme les viandes de cerf et de chevreuil. Sans oublier les recettes à base de viande de porc transformée ou affinée comme le jarret de porc accompagné de pommes de terre à l'ampezzana ou les saucisses à manger chaudes avec la polenta. Les nombreux desserts, tous délicieux, sont eux aussi dignes d'intérêt : du strudel aux pommes à la Sachertorte, de la tarte à la ricotta à la tarte au sarrasin, de la glace aux framboises chaudes aux tartes aux fruits des bois, des omelettes avec de la confiture d'airelles rouges aux traditionnels « nighele », desserts du carnaval ressemblant aux krapfen, mais plus petits, sans farce et saupoudrés de sucre glace.



SAVEURS DE LA TRADITION

© Giacomo Pompanin



PUCCIA

Pain traditionnel à base de farine de seigle et de graines de cumin et de fenouil. La puccia peut se trouver sous forme de miche moelleuse ou de feuille plate et croustillante. Farcie avec de la charcuterie et du fromage, c'est un classique des refuges alpins et un excellent en-cas pendant les excursions en montagne.

CASUNZIEI

Raviolis en forme de demi-lune. Ils sont rouges s'ils sont farcis avec des navets (rigoureusement locaux) ou verts s'ils sont préparés avec des épinards ou avec les herbes sauvages qui poussent au printemps dans les prés.

© bandion.it



CANEDERLI

Gros gnocchis de pain rassis farcis de speck, d'épinards ou de fromage, servis en bouillon ou avec du beurre fondu et du parmesan.

© bandion.it



SPÄTZLE

Petits gnocchis de farine de blé et épinards assaisonnés de crème et de speck ou de gorgonzola.

© Giacomo Pompanin



SOUPE D'ORGE

Soupe préparée avec de l'orge perlé, des légumes coupés en petits cubes et de la viande fumée.

GULASCHSUPPE

Soupe d'origine hongroise à base de bœuf épicé et de pommes de terre.

© Giacomo Pompanin



POMMES DE TERRE ALL'AMPEZZANA

Cuites à la poêle avec beaucoup d'oignon et du speck local parfumé.

© Irene Mursia



GLACE À LA FRAMBOISE

Framboises chaudes accompagnées de glace à la vanille.



© Giacomo Pompanin



FARTAIES

Beignets en forme d'escargot saupoudrés de sucre glace et servis avec de la confiture de groseilles ou d'airelles rouges.



© Irene Mursia



TARTE AU SARRASIN

Tarte au goût rustique adouci par la confiture d'airelles rouges.



© Giacomo Pompanin

KAISERSCHMARRN

Littéralement « omelette de l'empereur », cette épaisse crêpe fendue est saupoudrée de sucre glace et servie avec de la confiture de groseilles ou d'airelles rouges.



STRUDEL AUX POMMES

Pommes, raisins secs et pignons, avec un parfum de clous de girofle et de cannelle, le tout enroulé dans une pâte feuilletée. Il est servi chaud et accompagné d'une crème à la vanille, de crème ou d'une boule de glace.



© bandion.it

VINS

Cortina d'Ampezzo est favorisée par sa position proche de la vallée du Piave au sud et de la Vallée d'Isarco à l'est qui produisent de grands vins typiques. Pour les vins vénitiens, nous pouvons citer le Prosecco, base de nombreux apéritifs. Le Cabernet, le Sauvignon, le

Merlot, le Pinot gris et noir complètent l'offre des blancs et des rouges de la région du Piave. Le versant du Haut-Adige comprend les grands classiques de la région comme le Gewürztraminer, le Muller-Thurgau, le Kerner, le Sylvaner, le Riesling et le Lagrein.



DEUX RECETTES (FACILES) À FAIRE À LA MAISON

TARTE AUX MYRTILLES NOIRES

Dessert traditionnel des montagnes des Dolomites, facile à préparer. Il est rarement servi dans les cafétérias et les restaurants : pour le savourer, il est donc

nécessaire de le préparer à la maison, après une belle promenade où on aura cueilli des myrtilles noires dans les bois en juillet et en août.

INGRÉDIENTS

- 500 g de myrtilles noires des bois fraîches
- 300 g de farine blanche
- 80 g de beurre
- 60 g de sucre
- 50 g de sucre glace
- 3 oeufs
- ¼ de l de lait
- 1 sachet de levure
- 1 pincée de sel

PRÉPARATION

Mélanger les jaunes d'œuf et le sucre ; ajouter la farine, la levure, le lait et le sel. Enfin, ajouter les blancs montés en neige. Beurrer un moule, verser la préparation et ajouter les myrtilles en

laissant un bord de 2 cm. Enfourner dans un four chaud et baisser à température moyenne. Temps de cuisson : 40 minutes. Avant de servir, saupoudrer le dessert de sucre glace.

tiré de "La cucina delle Dolomiti" de Angelo Dibona



SOUPE DE CÈPES ET POMMES DE TERRE

Pendant toute la période estivale, dans les forêts des Dolomites, les chercheurs de champignons et les gourmets partent à la cueillette des cèpes. Les cèpes frais peuvent se manger de juillet à septembre, mais ce champignon peut également être

séché. On trouve des cèpes séchés dans le commerce toute l'année. La soupe de champignons et de pommes de terre est une soupe délicieuse, facile à préparer : succès garanti !

INGRÉDIENTS

- 600 g de pommes de terre farineuses
- 1 l de bouillon* de viande ou végétal (environ 1 cube ou 2 cuillères à soupe de bouillon en poudre pour un litre d'eau)
- 100 g de cèpes frais ou 50 g de cèpes séchés*
- 50 g de beurre
- 1 oignon
- un peu de ciboulette
- 2 gousses d'ail

**il est possible de trouver le bouillon en cubes ou en poudre et les cèpes séchés dans les supermarchés et les magasins d'alimentation de Cortina d'Ampezzo.*

PRÉPARATION

Mettre le beurre dans une grande casserole à feu doux, verser les pommes de terre coupées en fines tranches, l'oignon haché et l'ail pilé, faire revenir. Ajouter le bouillon, porter le tout à ébullition et couvrir la casserole en baissant le feu, laisser cuire pendant 20 minutes. Ajouter les champignons coupés en morceaux. Si vous n'avez pas des cèpes frais, vous pouvez utiliser des champignons séchés

que vous aurez préalablement rincés à l'eau et plongés dans un bol d'eau chaude pendant une heure. Pour le relever, ajouter au bouillon une partie de l'eau des champignons. Augmenter le feu et laisser cuire pendant encore 10 minutes environ. Servir la soupe saupoudrée de ciboulette finement taillée et ajouter éventuellement quelques croûtons de pain.

tiré de "La cucina delle Dolomiti" de Angelo Dibona

APÉRITIF

Il existe à Cortina d'Ampezzo des établissements pour tous les goûts : des brasseries aux établissements de style viennois, des anciens cafés aux restaurants à la mode, jusqu'aux refuges et aux chalets traditionnels. Vous aurez l'embaras du choix, du petit déjeuner à l'apéritif, de la glace artisa-

nale pour le goûter au bon vin dégusté dans une atmosphère relaxante ou avec de la musique live. L'apéritif, en buvant le cocktail du moment accompagné d'amuse-gueules, est une habitude bien ancrée, une occasion pour faire des rencontres et se détendre. Voici quoi commander pour être à la mode.



PROSECCO

Vin sec pétillant bu habituellement à l'apéritif.

SPRITZ

Apéritif à base de Prosecco, d'Apérol et d'eau de Seltz.

BICICLETTA

Apéritif peu alcoolisé pour deux personnes avec prosecco et soda (appelé Triciclo quand il est pour trois personnes).

HUGO

Vin blanc, Prosecco, sirop de sambuco et feuilles de menthe.

DIGESTIF

GRAPPA

Boisson alcoolisée à 40° dérivée de la distillation du marc de raisin. Il existe une variété infinie de grappas, de la grappa pure à celle aromatisée aux fruits ou aux herbes.

SGROPPINO

Glace aux fruits (normalement citron ou mandarine) arrosée de Prosecco, Vodka.

SOUR LES PISTES

CHOCOLAT CHAUD AVEC DE LA CRÈME

BOMBARDINO

Une boisson à base de crème, de sabayon chaud, de Brandy et de café (la recette varie selon les endroits).



© Gary Toriello

Les restaurants sont généralement ouverts aux horaires suivants :
déjeuner 12 h - 14 h / dîner 19 h - 22 h

Dans certains établissements, des démonstrations culinaires, ainsi que des dégustations de vins ou de grappas peuvent être organisées sur réservation.



TOUJOURS PLUS HAUT

Cortina d'Ampezzo offre de nombreuses activités consacrées au bien-être, pour s'abandonner au monde du silence, loin des rythmes effrénés, et profiter du charme et de la magie des saisons. De nombreux hôtels ouvrent leurs centres de bien-être au public et les refuges proposent des offres immanquables en altitude. À Cortina d'Ampezzo, vous pourrez satisfaire tous vos sens, entourés par le paradis naturel des Dolomites, Patrimoine de

l'Humanité. Si vous recherchez des vacances sous le signe du bien-être et de la forme physique, plongez dans l'eau chaude d'un bain en plein air ou relaxez-vous dans un sauna à presque 2800 m d'altitude. Abandonnez-vous entre les sommets des Dolomites pour dénouer les tensions et vivre des expériences uniques en altitude. Ne manquez pas les propositions mises à votre disposition par la Reine des Dolomites, été comme hiver.



© Giacomo Pompanin

LE TOP 5 DU BIEN-ÊTRE

LE SAUNA LE PLUS HAUT DES DOLOMITES (2752 m)

Le refuge Lagazuoi est célèbre dans le monde entier pour sa vue sur les sommets des Dolomites. Un magnifique panorama et quelques heures de

détente dans un sauna finlandais qui sent le bois : voici le mélange parfait pour une expérience inoubliable (consulter le guide des services).

BAIGNOIRE EN BOIS AU REFUGE SCOIATTOLI (2225 m)

Une baignoire en bois de sapin d'une capacité de 6 personnes, pour plonger dans une eau chauffée par un poêle à bois et profiter

du merveilleux panorama des 5 Torri, tout en savourant un verre de champagne (consulter le guide des services).

SAUNA AU REFUGE CRODA DA LAGO (2066 m)

Immergé dans un cadre unique, ce sauna finlandais en bois permet de se réchauffer du froid hivernal ou de se détendre après

une randonnée grâce à la magie du feu et à la chaleur des pierres ardentes (consulter le guide des services).

STARLIGHT ROOM (6,742 ft/2,055 m)

À 20 km de Cortina d'Ampezzo, vous pouvez passer une nuit sous les étoiles dans la « Starlight Room Dolomites » du Col Gallina et vivre la magie du ciel

nocturne, entourés du Lagazuoi, du Tofana di Rozes et du Sas de Stria. Réservation obligatoire (consulter le guide des services).

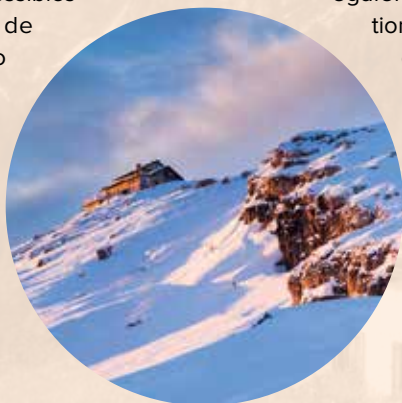
L'AUBE AU SOMMET DU TOFANA DI MEZZO

En été comme en hiver, des ouvertures spéciales du téléphérique Freccia nel Cielo sont organisées pour atteindre le sommet du Tofana di Mezzo et assister

au lever du soleil. Cette expérience vraiment unique est à vivre au moins une fois durant votre séjour à Cortina d'Ampezzo.

REFUGES ALPINS

Les refuges alpins sont nés comme point de chute pour la nuit pour les alpinistes et les randonneurs. Ils proposent également des services de restauration. Grâce au développement du tourisme, les refuges se sont transformés en structures modernes et équipées. Certains sont même dotés de saunas ou de baignoires extérieures chauffées pour permettre aux clients de profiter des services bien-être en haute altitude. Mais ils n'ont pas perdu leur caractéristique principale : chauds et accueillants, ils sont une destination convoitée grâce aux merveilleux panoramas, à leur atmosphère unique et à une excellente cuisine. Certains refuges sont accessibles par une courte excursion ou grâce aux remontées mécaniques, d'autres nécessitent des randonnées plus difficiles. Beaucoup sont facilement accessibles depuis le centre de Cortina d'Ampezzo grâce à un service de jeep. Il est possible de passer la nuit dans



© Alessandro Ghinato

presque tous les refuges pour admirer de près les couleurs incroyables du coucher de soleil, vivre l'atmosphère magique de l'aube entourés d'un silence inhabituel, échanger ses impressions de la journée avec les autres randonneurs et boire un verre de grappa faite par les propriétaires du refuge. Pendant la saison estivale, les refuges sont le lieu idéal pour la pause déjeuner pendant une randonnée. En hiver, ils deviennent un point de restauration pour les skieurs, les skieurs-alpinistes et pour ceux qui veulent les rejoindre en raquettes ou par une simple balade en utilisant les sentiers battus depuis le Refuge Lago d'Ajal, le Refuge Malga Federa, le Refuge Croda da Lago, le Refuge Dibona, le Refuge Malga Ra Stua et le Refuge Mietres. Sur réservation, certains refuges offrent également un dîner traditionnel et une descente de la vallée au clair de lune en luge, en ski ou à bord d'une motoluge.



© bandion.it



LES DOLOMITES

Il y a 250 millions d'années, les Dolomites étaient un ensemble de coquillages, de coraux et d'algues immergés dans une mer tropicale. Elles ont fait surface il y a 70 millions d'années, façonnées par le temps et les agents climatiques et représentent aujourd'hui un magnifique trésor géologique, donnant au paysage sa beauté incomparable. Ces montagnes prennent le nom du naturaliste français Déodat de Dolomieu qui, dans la seconde moitié du XIXe siècle, a été le premier à étudier le type particulier de roche prédominante dans cette région qu'il a baptisée « dolomie ». Ce minéral donne aux montagnes une tonalité particulièrement claire, raison pour laquelle les Dolomites sont également appelées « Monti pallidi » (Montagnes pâles). Au lever et surtout au coucher du soleil, la dolomie prend une couleur allant du rose au rouge feu : le phénomène, dont les variations de couleurs sont dues aux

différentes positions du soleil pendant l'année et aux conditions atmosphériques, est appelé « Enrosadira » et est particulièrement visible les soirs d'été. Cortina d'Ampezzo, dont les montagnes sont protégées par l'UNESCO et par le Parc Naturel des Dolomites d'Ampezzo, représente le lieu idéal pour pénétrer et découvrir un monde unique fait de parois verticales, d'aiguilles et de sommets, de vertes vallées, d'alpages en haute altitude, de forêts, de ruisseaux, de lacs, de canyons et de cascades. De nombreux professionnels de la montagne sont à la disposition des adultes et des enfants, en groupe ou seuls, pour faire découvrir les Dolomites, leur histoire, ainsi que la faune et la flore présentes. Escalade et via ferrata, randonnée et trekking, école de roche et orientation sont quelques-unes des propositions de plein air offertes par ces professionnels qui accompagnent les personnes et garantissent leur sécurité.

IŠTADE

Été



LES PROFESSIONNELS DE LA MONTAGNE

GUIDE ALPIN

Figure professionnelle qui accompagne les randonneurs et les alpinistes le long des sentiers et des vias ferratas

en montagne. Il a des connaissances approfondies de toutes les activités liées à la montagne et des premiers secours.

GUIDE NATURALISTE

Figure professionnelle pour l'accompagnement environnemental lié

à la connaissance des particularités naturelles et culturelles du territoire.

ACCOMPAGNATEUR DE MOYENNE MONTAGNE

Figure professionnelle habilitée à conduire des personnes ou des groupes sur des chemins de randonnée sans limites d'altitude. Il peut exercer des

activités d'Éducation Environnementale afin de mettre en valeur le patrimoine d'une zone particulière.



© giuseppeghedina.com



EXCURSIONS ET TREKKINGS

La marche est l'un des moyens les plus doux pour entrer en contact avec la nature et abandonner ses sens aux panoramas réparateurs et régénérants. Les refuges peuvent être la destination d'une promenade pour déguster un plat traditionnel ou servir de point de chute pour des randonnées de plusieurs jours. Les promenades dans des zones plates et ombragées sont le loisir idéal pour les personnes qui recherchent la tranquillité et la détente ou pour celles qui choisissent

des vacances en famille avec les enfants. De nombreux sommets, dont 6 à plus de 3000 m (Tofana di Mezzo, Tofana Terza, Tofana di Rozes, Cristallo, Sorapìs et Croda Rossa d'Ampezzo), sont à la disposition des randonneurs les plus expérimentés. Des remontées mécaniques pratiques permettent d'atteindre des points panoramiques comme le sommet du Tofana di Mezzo, le Lagazuoi, le Mont Faloria et les 5 Torri, donnant ainsi accès à des parcours de haute altitude ou à des vias ferratas.



© Alfredo Croce



PARCOURS THÉMATIQUES ET NOUVEAUTÉS

Cortina d'Ampezzo dispose de plus de 400 km de sentiers balisés, contrôlés et entretenus par les volontaires du C.A.I. de Cortina. Les innombrables parcours satisferont les différentes exigences. Nous conseillons tout de même de toujours vérifier les sentiers sur les cartes

correspondantes et de s'adresser aux guides alpins/naturalistes pour plus d'informations sur le parcours choisi. Voici quelques parcours adaptés à tous les randonneurs.

LE PLUS GRAND MUSÉE EN PLEIN AIR DE LA GRANDE GUERRE

Dans la zone comprise entre le Lagazuoi et les 5 Torri, des tranchées, des galeries, des positions et des chemins, utilisés pendant la Première Guerre mondiale par les armées italienne et austro-hongroise, ont été restaurés. Aujourd'hui, il est possible de visiter ces

parcours en toute sécurité. La Galerie de mine sur le Lagazuoi, le Sentier Historique des 5 Torri et la Galerie Goiginger sur le Sas de Stria sont des lieux particulièrement intéressants. Complétez l'expérience par la visite du Musée du Fort Tre Sassi.

L'ASTRO RING DU COL DRUSCIÈ

Pour apprécier un panorama unique et découvrir ce qu'il y a au-delà des montagnes, un circuit d'intérêt didactique-naturaliste a été réalisé dans la zone limitrophe à l'Observatoire Astronomique : « l'Astro Ring ». Depuis le Col Drusciè, accessible avec le téléphérique Freccia nel Cielo des

Tofane, il est possible de parcourir « le Sentier des Planètes » et « le Sentier de l'Univers » qui serpentent dans les bois environnants. L'anneau fait environ 1,5 km de longueur, pour un dénivelé d'environ 70 m. Il est possible de parcourir l'ensemble de l'anneau en moins de 1 heure.



DOLOMIEU TRAIL

Inauguré en 2015 et dédié au découvreur de la dolomie, ce sentier ne présente pas de difficultés techniques et est particulièrement agréable à parcourir en descendant du Faloria, après la montée en téléphérique (départ depuis la place de la gare en plein centre-ville). Panoramique et pouvant se parcourir en environ 1 heure et 40 minutes, il suit l'arête des « Crepe di Faloria » pour ensuite déboucher dans une forêt de

mélèzes, de pins cembro et de sapins jusqu'à atteindre Rio Gere. D'ici, il est possible de continuer la descente vers Cortina d'Ampezzo sur le sentier C.A.I. n°206 jusqu'à la station intermédiaire de Mandres, où il est possible de prendre le téléphérique pour retourner au parking de la station ou de poursuivre à pied sur le sentier C.A.I. n°204 jusqu'à Mietres et le sentier C.A.I. n°211 jusqu'au centre.

SENTIER DES CHAMOIS

En prenant le télésiège partant de Piè Tofana, il est possible de rejoindre le début de l'itinéraire et d'explorer, tranquillement en descente, le sentier qui était par le passé emprunté par les chamois. Le tracé parcourt en zigzag la

partie haute du Canalone di Tofana, avec un parcours large, pratique et retenu par des troncs de bois. En se déplaçant vers les parois de roche, le sentier rejoint la piste Forcella Rossa et croise le tracé qui descend vers Piè Tofana.



© Paolo Tassi



NE PAS RATER LE COCHE

LAC DU SORAPIS

Avec son eau aux couleurs magiques et l'amphithéâtre de sommets qui l'entoure, le lac est l'une des plus belles étendues d'eau de l'arc alpin. 2 heures de marche suffisent en partant du Col Tre Croci avec le sentier C.A.I.

n°215. Le parcours n'est pas difficile et ne présente pas un grand dénivelé, mais comprend de courtes portions exposées, assurées par des câbles métalliques où il est nécessaire de faire particulièrement attention.



© Paola Dandrea



SENTIER DES CANYONS ET DES CASCADES

Les canyons et les cascades du Rio Fanès et du Rio Travenanzes sont un cadre spectaculaire et unique en son genre. Il est possible d'accéder à ces lieux par une simple balade, mais il est vraiment excitant de s'approcher et de passer sous les eaux impétueuses des cascades grâce à de courts et faciles

parcours équipés qui demandent un équipement classique de via ferrata. Le point de départ est Pian de Loa, à l'entrée du Parc Naturel des Dolomites d'Ampezzo. En suivant la signalétique, il est possible de parcourir le sentier jusqu'à atteindre le saut le plus haut de la cascade supérieure.



© Alfredo Croce

SOMMET DU TOFANA DI MEZZO

Il est possible d'atteindre le sommet de la plus haute montagne de Cortina d'Ampezzo, à 3244 m d'altitude, en quelques minutes à pied en partant

de la station d'arrivée du téléphérique Freccia nel Cielo. Une fois arrivés au sommet, le panorama, l'horizon et l'air léger vous couperont le souffle.

TOUR DU CRODA DA LAGO

Excursion en anneau autour de l'un des plus beaux sommets de Cortina d'Ampezzo permettant de découvrir des environnements très différents, comme les hauts pâturages de Mondeval (lieu de découverte d'une sépulture mésolithique), deux fourches à plus

de 2200 m d'altitude, le lac de Federa et des bois touffus. L'excursion se fait en une journée et demande un léger entraînement physique. Le point de départ est Ru Curto, sur la route pour le Col Giaù. En été, le lac Federa est accessible en jeep depuis Campo.



SOURCES DU BOITE

La promenade, qui va de Ra Stua jusqu'à Campo Croce, où le Boite, le torrent qui traverse la vallée d'Ampezzo, trouve son origine, est une excursion idéale pour les enfants. Les animaux au pré, les prairies, les fleurs, les marmottes et

les doux méandres du ruisseau qui jaillit rendent ce lieu magique et suggestif. La zone se trouve à l'intérieur du Parc Naturel des Dolomites d'Ampezzo et est accessible l'été grâce à un service de navette en partance de Fiames.



© Filippo Menardi

ALTA VIA NR. 1

Le territoire de Cortina d'Ampezzo est traversé par l'Alta Via n° 1, premier trekking officiel de plusieurs jours conçu et balisé sur les Dolomites. Le trajet, d'environ 125 km, est divisé en 12 étapes et part du Lac de Braies jusqu'à Belluno en touchant les montagnes les plus significatives de la zone dont

seulement à Cortina d'Ampezzo : Croda del Becco, Fanis, Lagazuoi, Nuvolau et Croda da Lago. Des refuges, où il est possible de passer la nuit, se trouvent sur le parcours. Les étapes peuvent se combiner selon les capacités des randonneurs.



VIAS FERRATAS

Les vias ferratas sont des parcours équipés de câbles métalliques, d'échelles et d'ancrages fixes comme des passerelles en bois et des ponts suspendus. Ces équipements artificiels permettent et

facilitent la progression en cas de rochers verticaux et exposés et garantissent dans le même temps la sécurité du randonneur. Les vias ferratas doivent être affrontées avec le bon équipement.

ÉQUIPEMENT

Pour parcourir une via ferrata en toute sécurité, en plus de l'équipement utilisé habituellement pour les randonnées en montagne (vêtements adaptés, chaussures de marche, sac à dos, kit de premiers secours, nourriture et boisson), il faut choisir le bon équipement. Il est composé d'un casque et d'un harnais, d'un set et de gants de via ferrata. Le set de via ferrata se compose de deux cordes, des mousquetons et d'un dissipateur. Le dissipateur

sert à amortir une chute éventuelle et à réduire le danger pour le randonneur. Le set de via ferrata peut être loué dans les magasins de sport de Cortina d'Ampezzo (consulter le guide des services). Certaines fois, un piolet, des crampons et une lampe frontale, indispensable quand on entre dans les nombreuses galeries creusées par les soldats pendant la guerre, peuvent s'avérer utiles.

DIFFICULTÉS ET DANGERS

La difficulté d'une via ferrata dépend de la verticalité de la paroi et du nombre de prises et d'appuis. Les vias ferratas les plus faciles sont habituellement appelées « sentier équipé » et les plus difficiles « via ferrata ». Un parcours même très facile peut devenir extrêmement dangereux et difficile en cas de neige ou de glace, tandis qu'un brusque changement de météo ou l'arrivée d'un orage peut créer de sérieux problèmes aux randonneurs. Enfin, la longueur de l'itinéraire influence le degré de difficulté de la via ferrata. Nous conseillons donc aux alpinistes, surtout débutants, de pratiquer les vias ferratas en compagnie d'un guide alpin (consulter le guide des services). De nombreuses

vias ferratas d'aujourd'hui suivent en partie les parcours de rapprochement du front utilisés pendant la Première Guerre mondiale. Un des plus beaux et des plus célèbres est le sentier équipé Ivano Dibona dans le groupe du Cristallo. Cortina d'Ampezzo compte pas moins de 30 vias ferratas, avec différents types d'itinéraires et de degrés de difficulté. Les plus faciles comme la via ferrata de l'Averau ou la via ferrata Giovanni Barbara aux cascades de Fanes sont adaptées aux enfants, s'ils sont accompagnés d'un guide alpin ou de personnes expérimentées. Les plus dures comme la via ferrata 18 à Faloria ou la nouvelle variante au Tofana di Mezzo satisferont les alpinistes les plus exigeants.



FERRATA	ZONE	DIFF.
Via Ferrata Averau	Averau	●
Galerie Lagazuoi	Lagazuoi	●
Via Ferrata Ra Gusela	Nuvolau	●
Via Ferrata Grotta di Tofana	Tofane	●
Sentier équipé Astaldi	Tofane	●
Sentier équipé tour du Castelletto	Tofane	●
Sentier équipé Olivieri	Tofane	●
Via Ferrata Barbara et cascades de Fanes	Val di Fanes	●
Via Ferrata Renato De Pol	Cristallo	●
Via Ferrata Veronesi	Fanis	●
Via Ferrata via della pace	Fanis	●
Via Ferrata Strobel - Punta Fiammes	Pomagagnon	●
Via Ferrata Terza Cengia	Pomagagnon	●
Via Ferrata Formenton	Tofane	●
Via Ferrata Ra Bujela	Tofane	●
Via Ferrata Scala del Minighel	Tofane	●
Via Ferrata degli alpini	Col dei Bos	●
Via Ferrata Berti - Cengia del Banco	Sorapis	●
Via Ferrata Vandelli	Sorapis	●
Via Ferrata variante Tofana di Mezzo	Tofane	●
Via Ferrata Lipella	Tofane	●
Via Ferrata Marino Bianchi	Cristallo	●
Via Ferrata Ivano Dibona	Cristallo	●
Via Ferrata Ettore Bovero	Col Rosà	●
Via Ferrata Olivieri - Punta Anna	Tofane	●
Via Ferrata Gianni Aglio	Tofane	●
Via Ferrata Sci Club 18	Faloria	●
Via Ferrata Tomaselli	Fanis	●

● FACILE ● MOYEN ● MOYEN DIFFICILE ● DIFFICILE ● TRÈS DIFFICILE

LA PREMIÈRE VIA FERRATA

La première via ferrata de Cortina d'Ampezzo naît en 1905 grâce à l'ingéniosité de Luigi Gilarduzzi « Meneghel ». Forgeron et gérant de l'ancien Refuge Wolf - Glanvell, situé dans la vallée de Travenanzes, il forgea et fixa sur les parois verticales

environ 270 pivots pour rejoindre le Refuge Cantore (aujourd'hui Refuge Giussani) par un parcours plus direct et rapide par rapport au sentier existant. Aujourd'hui, la via ferrata est connue comme « l'Échelle de Meneghel ».



© Archivio Cortina Turismo



ESCALADE

À Cortina d'Ampezzo, il existe 850 itinéraires d'escalade sportive et plus de 1000 voies d'escalade classiques et modernes. La zone des 5 Torri, dans un cadre évocateur et panoramique, dispose de véritables parois de roche en plein air grâce à 108 voies tracées avec des difficultés allant de 2° à 8°. Les différents refuges se révèlent être d'excellents points de chute. Les parois sont facilement accessibles en voiture

ou en remontée mécanique. La Reine des Dolomites présente également des zones dédiées à l'escalade à Pò Crepa (Pocol), à Crépe de Oucèra sur la route du Col Giau, Rio Gere, Crepo longo à Faloria avec 30 voies d'escalade et la paroi est du Sas de Stria. Une des plus belles et célèbres parois de roche, la paroi sud du Tofana di Rozes, offre des voies de longueur et de difficulté variées dans un cadre majestueux.



© Archivio Guide Alpine

ALPINISME

L'alpinisme est une activité pratiquée dans la Conca d'Ampezzo depuis la seconde moitié du XIXe siècle. Le viennois Paul Grohmann fut l'un des pionniers de l'alpinisme sur les Dolomites. Quand il vit pour la première fois les Dolomites depuis le Grossglockner (le plus haut sommet autrichien), il fut fasciné et décida d'explorer et de conquérir ces montagnes. Accompagné par l'alpiniste Francesco Lacedelli, il fut le premier, en août 1863, à grimper sur le sommet le plus haut de la Conca d'Ampezzo (le Tofana di Mezzo à 3244 m). Il grimpa ensuite d'autres sommets de la zone : le Mont Sorapis (3205 m) en 1864, le Mont Cristallo (3221 m) en 1865 et les Trois Sommets du Lavaredo, dont le sommet le plus haut est le « Grande » à 2999 m a.s.l. Paul Grohmann devint

ainsi célèbre dans le monde entier et contribua à l'image touristique de Cortina d'Ampezzo, faisant connaître la beauté de ces lieux et rendant la ville célèbre dans toute l'Europe du nord. La population de Cortina d'Ampezzo décida de lui dédier une plaque et l'Alta Via n°4. En 1865, à Cortina d'Ampezzo, on cessa de vivre uniquement d'agriculture et d'élevage et on accueillit les premiers touristes anglais, allemands et austro-hongrois voulant admirer et grimper les sommets des Dolomites. C'est ainsi que virent le jour les premiers hôtels, le téléphérique et une nouvelle profession pour les amoureux de la montagne et pour ceux qui la connaissaient de fond en comble : le guide alpin. En 1871, la Reine des Dolomites comptait déjà 9 guides alpins officiels.



© Mauro Devich



VTT ET VÉLO ÉLECTRIQUE

Pour les amateurs de VTT (MTB), le divertissement est assuré à Cortina d'Ampezzo grâce à 16 parcours adaptés aux familles et aux passionnés. Les tracés sont signalés par des panneaux spéciaux et sont décrits dans notre matériel d'information (consulter la carte VTT & Vélo Électrique). Il est possible de louer des vélos pour tous les niveaux dans les différents magasins. Pour les passionnés de descente, un Bike pass, permettant d'utiliser les

remontées mécaniques, a été mis en place. Les parcours les plus difficiles et les destinations les plus ambitieuses deviennent accessibles et à la portée de tous grâce au vélo électrique : en effet, les loueurs de Cortina d'Ampezzo mettent à disposition ces VTT électriques dernière génération. Il est possible de s'adresser aux nombreuses associations pour les guides et les moniteurs de VTT (consulter le guide des services).



© Stanciu

HIKING PASS

Une carte unique pour toutes les remontées mécaniques de Cortina d'Ampezzo.

- Gratuit pour les enfants de moins de 8 ans accompagnés d'un adulte payant
- réduction pour les enfants entre 8 et 16 ans.

Points de vente:
Téléphérique Tofana, Télésiège 5 Torri, Téléphérique Faloria, Remontées Cristallo.

Pour plus d'informations:
cortinadolomiti.eu

En présentant la carte Hiking pass de la vallée, vous aurez libre accès aux bus urbains.

BIKE PASS

Une carte unique pour toutes les remontées mécaniques de Cortina d'Ampezzo.

- Gratuit pour les enfants de moins de 8 ans accompagnés d'un adulte payant;
- réduction pour les enfants entre 8 et 16 ans.

Points de vente:
Téléphérique Tofana, Téléphérique Lagazuoi, Télésiège 5 Torri, Téléphérique Faloria, Remontée Cristallo.

Pour plus d'informations:
cortinadolomiti.eu

SUPERSUMMER CARD

La carte exclusive de Dolomiti SuperSummer permet d'accéder à environ 100 remontées mécaniques dans les 12 vallées adhérentes. Il est possible de choisir entre une carte à points et une carte à la journée.

Tarif réduit pour les jeunes et gratuit pour les enfants.

Pour plus d'informations:
dolomitisupersummer.com



SUPERPANORAMA FREERIDE

Avec le téléphérique du centre de Cortina d'Ampezzo, il est possible de rejoindre Faloria pour descendre jusqu'à Rio Gere, où un télésiège permet de monter à Son Forca pour s'aventurer dans un freeride le long de la Vallée Padeon. Depuis Ospitale, on atteint par la piste cyclable le départ du téléphérique Freccia nel Cielo à Cortina

d'Ampezzo. Arrivés au Col Drusciè, on descend au Piè Tofana. L'itinéraire se poursuit par des sentiers accidentés et de courtes portions d'asphalte jusqu'à rejoindre les prés de Peziè de Parù, le Lac d'Ajal et les Grottes de Volpera (consulter la carte VTT & Vélo Électrique).



© bandion.it

CLIMB & RIDE

Escalade, via ferrata et naturellement VTT. Après une montée difficile le long des vias ferratas de la Vallée d'Ampezzo, vous pourrez goûter à l'ivresse des descentes freeride avec votre VTT. Un frisson unique entre conquête du

sommet et vitesse de la descente, une nouvelle manière de profiter des différents sports de haute altitude, les pieds par terre ou les roues sur les épaules, accompagnés par les guides alpins.



VÉLO DE ROUTE

La Reine des Dolomites donne aussi la part belle au cyclisme sur route : les cols des Dolomites se prêtent parfaitement à ce type d'activité sportive, très appréciée et toujours plus à la mode notamment grâce au Tour d'Italie qui est revenu en 2012 à Cortina d'Ampezzo, après 57 ans d'absence. L'étape de 187 km, entre Falzes et Cortina, passait au centre de la Conca d'Ampezzo. 7 tours sont possibles, avec départ et arrivée sur le Corso Italia : Cortina - Dobbiaco Classica, Tour du Comelico, Cortina - Canazei, Tour des 6 Cols, Tour de Badia et Pusteria, Tour de l'Agordino, Cortina - Trois

Sommets de Lavaredo (consulter la carte Roadbike). 5 cols seront le décor de courses inoubliables, immergées dans les extraordinaires paysages des Dolomites sur 700 km de route : le Col Tre Croci, pour rejoindre les fameux Trois Sommets du Lavaredo ; le Col Cimabanche, le long de l'extraordinaire parcours Cortina - Dobbiaco ; le Col Falzarego, où Fausto Coppi l'emporta sur Gino Bartali en 1946 ; le Col Giau qui en 1973 vit passer en première position le grimpeur espagnol José Manuel Fuente ; le Col Pordoi qui, avec le Sommet Coppi, fut 13 fois le passage le plus haut du Tour d'Italie.



© bandion.it

PISTE CYCLABLE DES DOLOMITES

La longue voie des Dolomites est un enivrant parcours adapté à tous, surtout pour une belle promenade en famille avec les enfants. De Cortina d'Ampezzo, il est possible de rejoindre Calalzo, 30 km direction sud, ou Dobbiaco, 30 km direction nord, en utilisant l'ancien trajet ferroviaire. Aujourd'hui transformé en agréable balade pour les piétons et les cyclistes, le parcours était jusqu'en 1964 la ligne ferroviaire qui reliait Dobbiaco à Calalzo, en passant par Cortina d'Ampezzo (consulter la carte VTT & Vélo Électrique). Le long du trajet, il est possible d'admirer les beautés naturelles du territoire et des trésors architectoniques en passant par

les ponts, les galeries, les bois, les lacs et les anciennes gares, dont certaines ont été restaurées et transformées en point de restauration. Sur le trajet Cortina – Cimabanche (avec possibilité de poursuivre vers Dobbiaco, 15 km), le parcours en légère montée commence sur l'asphalte et se poursuit sur les chemins pour traverser les galeries historiques du Petit Train des Dolomites. Pour les enfants, nous conseillons le trajet Cimabanche – Cortina d'Ampezzo, en légère descente. L'été, un service de bus, avec transport des vélos et grâce auquel il est possible de rejoindre le Col Cimabanche, est disponible.



© bandon.it

IV

COURSE EN MONTAGNE

À Cortina d'Ampezzo, les amateurs de course en montagne pourront associer variété des parcours et beauté du territoire. Presque 500 km de sentiers sont à la disposition des amoureux de cette activité. Des montées, de longues descentes, des terrains accidentés et des chemins de terre serpentent entre les sommets et les vallées. Les possibilités sont nombreuses, mais il existe au moins 18 itinéraires tracés avec le GPS et décrits de manière détaillée sur la Running map distribuée au Point Info du centre. Parmi les nombreux sentiers, nous pouvons citer : le facile « Tour de Pian de Ra Spines », avec 15 km de

plat à parcourir au milieu d'un beau bois avec vue sur le torrent Boite ; le « Tour des Tofane », très intéressant, avec 30 km et 1700 m de dénivelé dont la majeure partie se parcourt dans la très belle Vallée Travenanzes. Juin est le mois idéal pour la course. Deux courses importantes sont organisées ce mois-ci : La Cortina – Dobbiaco Run, le long de l'ancien tracé ferroviaire et la Lavaredo Ultra Trail avec trois journées de courses sur des distances et des dénivelés variés. Des camps de préparation à la course et à la compétition sont ouverts pendant l'été.



© Marcos Ferro



VOIES D'ACCÈS AUX «MONTI PALLIDI»

Accueillants lieux de repos, les refuges sont la destination idéale pour admirer la montagne depuis une terrasse panoramique en haute

altitude. Ils sont facilement accessibles grâce aux remontées mécaniques, aux navettes, à un service de jeep ou avec une simple excursion à pied ou en VTT.



© bandon.it



FALORIA, CRISTALLO, SORAPÌS

Le Refuge Faloria, à 2123 m, est accessible depuis le centre de Cortina d'Ampezzo avec le Téléphérique Faloria (départ sur la place de la gare) ou depuis Rio Gere, avec le sentier inauguré en été 2015 et dédié à Déodat de Dolomieu, le géologue qui donna son nom aux Dolomites (voir pag. 51). D'ici, on peut facilement rejoindre le Refuge Capanna Tondi (2327 m) en jeep ou par une courte balade. Le sentier allant au Refuge Vandelli (1926 m), avec le splendide lac de Sorapìs aux couleurs à couper le souffle et encastré dans un amphithéâtre naturel unique, et le sentier pour le Refuge Son Forca (2235 m), point de départ des excursions vers la



Vallée Padeon ou Forcella Zumeles, partent du Col Tre Croci.

Le magnifique sentier allant au Refuge Mietres (1710 m) offre une balade à faire en toute tranquillité en traversant la forêt de mélèzes de Larieto. On atteint d'abord le Refuge Son Forca (2235 m), point de départ des excursions vers la Vallée Padeon ou Forcella Zumeles, tandis qu'une seconde remontée (télécabine) permet d'atteindre Forcella Staunies à 2932 m et d'affronter les célèbres vias ferratas Ivano Dibona ou Marino Bianchi.



CRODA DA LAGO

Le Refuge Croda da Lago, à 2046 m, est accessible grâce à un service de jeep depuis Campo ou à pied par une balade de difficulté moyenne depuis le Col Giau ou un sentier plus court et plus escarpé depuis Ru Curto. La balade autour du Lac de Federa est à ne pas manquer. Il est accessible à

pied depuis le lac de Pianozes ou grâce à un service de jeep depuis Campo. Le Refuge du Lac d'Ajal (1412 m), plongé au cœur d'une forêt de sapins, est facilement accessible par Campo ou Peziè de Parù avec des balades faciles de quelques heures.



LAGAZUOI, 5 TORRI, PASSO GIAU

On arrive en quelques minutes au refuge Lagazuoi (2752 m), d'où partent de magnifiques parcours dans les tranchées et les galeries de la Grande Guerre depuis le Col Falzarego (2109 m) en prenant le téléphérique panoramique. Le col est accessible depuis le centre de Cortina d'Ampezzo en prenant un bus de Dolomiti Bus et de Cortina Express (consulter les horaires en ligne ou auprès des billetteries sur la place de la gare). Sur la route qui mène au Col, dans la localité de Col Gallina, on trouve également le Restaurant grill da Strobel et le Refuge Col Gallina (2055 m) depuis lequel il est possible de rejoindre le splendide Lac de Limesdes ou Cima Gallina pour visiter les positions et les tranchées de la Première Guerre mondiale. Des passionnés d'histoire en uniforme sont à votre disposition pour visiter le musée en plein air du Lagazuoi, les positions Edelweiss et Cima Gallina (pour plus d'informations : cortinadolomiti.eu). Les 5 Torri sont l'un des lieux d'escalade les plus célèbres des Alpes. On atteint Baita Bai de Dones (1889 m) depuis le centre de Cortina



d'Ampezzo avec les lignes extra-urbaines de Dolomiti Bus et de Cortina Express, pour ensuite monter en télésiège jusqu'au Refuge Scoiattoli (2255 m) où des balades de tous les niveaux et distances sont possibles : un sentier facile le long des tranchées de la Grande Guerre ou des excursions dans les environs du Refuge 5 Torri (2137 m), du Refuge Averau (2413 m) et du Refuge Nuvolau (2575 m). Le Refuge Malga Pezié de Parù (1512 m) se trouve à environ 5 km du centre de Cortina d'Ampezzo et est accessible en taxi ou en voiture. Se trouvant près de la route qui monte de Pocol au Col Giau, dans le vert pâturage de Pezié de Parù, il est entouré par les bois et les montagnes Tofana de Ròzes, 5 Torri, Antelao, Nuvolau et Croda da Lago. Le Refuge Piezza da Aurelio (2175 m) et le Refuge Fedare (2000 m), situés près du Col Giau et accessibles en taxi ou en voiture, offrent une vue panoramique sur le Nuvolau, le Marmolada et le Civetta.



TOFANA, POCOL

Le groupe des Tofane offre une variété de sentiers et des vias ferratas de toutes les difficultés ainsi que de fantastiques parois d'escalade. Tous les refuges situés dans cette zone disposent de terrasses panoramiques. Le Refuge Dibona (2037 m) se trouve au pied du Tofana di Ròzes et est accessible avec son propre véhicule ou en jeep (sur réservation) ou par une balade de difficulté moyenne. Depuis le refuge, il est possible de poursuivre par un trekking de difficulté moyenne pour le Refuge Giussani à 2561 m. Le Tofana di Mezzo (3244 m), le plus haut des trois « Tofane », est accessible avec le téléphérique Freccia nel Cielo directement depuis le centre de Cortina d'Ampezzo. Le départ du téléphérique se trouve près du Stade de Glace et est divisé en trois tronçons : le premier amène

au Refuge Col Drusciè (1778 m) où l'on peut admirer toute la Conca d'Ampezzo ; avec le second tracé, il est possible d'atteindre le Refuge Capanna Ra Valles (2475 m), célèbre pour être la pizzeria la plus haute des Dolomites ; tandis que le troisième tronçon, ouvert uniquement en été, mène au sommet du Tofana di Mezzo et au Bar Cima Tofana (3244 m). Le Refuge Duca D'Aosta (2098 m) et le Refuge Pomedes (2303 m) sont accessibles grâce à un service de jeep depuis le centre de Cortina d'Ampezzo ou avec le téléphérique Freccia nel Cielo. Depuis le Col Drusciè, une balade de 20 minutes permet d'atteindre Piè Tofana, où un pratique télésiège nous amène directement à destination.



© Dino Colli



CRODA ROSSA ET LE PARC NATUREL DES DOLOMITES D'AMPEZZO

À l'intérieur du Parc Naturel des Dolomites d'Ampezzo se trouvent le Refuge Malga Ra Stua (1668 m), accessible à pied ou avec une navette depuis Fiammes (en voiture pendant la basse saison) et le Refuge Biella (2327 m) accessible à pied en traversant l'imposant canyon depuis la Vallée Salata ou par un parcours plus direct, mais escarpé en passant par les Lacs de Fosses. De nombreux sentiers de difficultés variées partent du refuge, dont une simple balade d'environ 1 heure sur un ancien chemin muletier

jusqu'aux Alpes de Lerosa ou la balade jusqu'aux sources du Boite à Ciampo de Cròsc. Le Refuge Ospitale (1475 m), autrefois lieu d'arrêt des pèlerins, se trouve quant à lui sur la route entre Cortina d'Ampezzo et Dobbiaco. Il est également accessible en vélo grâce à la Piste Cyclable des Dolomites.



© bandion.it



TOURISME RURAL ET ENTREPRISES AGRICOLES

À Cortina d'Ampezzo, le tourisme rural et les entreprises agricoles permettent de découvrir la nature et ses nombreux aspects. Certaines fermes élèvent des vaches à lait et à viande en les affourageant avec le foin

produit dans la Vallée. Sur demande préalable, il est possible de visiter les étables où vivent les animaux et d'assister à la traite des vaches et à la fabrication des produits traditionnels.

ÉTABLISSEMENT CALDARA

Il se trouve à 1 km du centre de Cortina d'Ampezzo et est facilement accessible à pied par une balade entre les villages

de Crignes et de Mortisa ou avec le bus régulier (consulter la carte pag. 131).

ÉTABLISSEMENT DEGASPER GIORGIO - FERME MENEGUTO

Se trouvant à Fraina, il est accessible depuis le centre par une simple balade le long de la Piste Cyclable des

Dolomites. Au pied du mont Faloria, il est possible de pratiquer différentes activités, des excursions à l'équitation.

ÉTABLISSEMENT EL BRITE DE LARIETO

Ici, il est possible de goûter aux délicieux plats préparés avec les produits de la maison, de faire un pique-nique dans les prés ensoleillés et d'assister à la

traite des vaches. Les produits dégustés peuvent être achetés à la Fromagerie Piccolo Brite à Alverà.

ÉTABLISSEMENT JÄGERHAUS

Situé à 2 km du centre de Cortina d'Ampezzo, il est aussi accessible en transports publics (consulter la carte

pag. 131) et dispose d'une terrasse donnant sur les vertes prairies de Cadin di Sotto avec vue sur les Tofane.

ALPE CORTINA

Se trouvant à Socol, l'Entreprise Agricole est accessible par autobus ou par une balade depuis le centre le long de la Piste Cyclable des Dolomites. Les

activités de l'entreprise concernent l'ensemble de la filière laitière-fromagère et les produits sont fabriqués avec des méthodes naturelles.

MALGA FEDERA

À 1800 m d'altitude, le Refuge Malga Federa se trouve à l'abri du Becco di Mezzodi, au milieu d'une des plus belles prairies de la Vallée d'Ampezzo.

Il est accessible à pied depuis le lac de Pianozes ou grâce à un service de jeep depuis Campo.



© giuseppespedina.com

Cortina d'Ampezzo de la Tofana di Mezzo

CANCHE 'LÉ GNEE

Hiver



Sur la neige . Domaines skiabiles . Ski tour . Skipass . Professionnels de la neige
Hors-piste . Ski Nordique . Au-delà du ski



SUR LA NEIGE

La Reine des Dolomites est un vrai paradis pour les passionnés de sports de neige et offre certains des plus beaux paysages hivernaux. Son offre comprend 3 domaines skiabiles reliés entre eux par un service gratuit de skibus : Cortina Cube qui comprend Cristallo – Faloria – Mietres, Tofana et Lagazuoi – 5 Torri, pour un total de 106,5

km de pistes avec 95 % d'enneigement programmé. Cortina d'Ampezzo fait également partie du domaine skiable du Dolomitesuperski, un des plus grands carrousels de ski au monde avec 450 remontées mécaniques comprises dans un seul skipass pour profiter de plus de 1200 km de pistes distribuées sur 12 vallées.

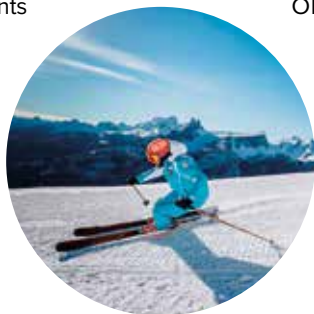




SKI ALPIN

Depuis toujours fleuron de l'offre sportive de Cortina d'Ampezzo, cette discipline fait définitivement partie de l'ADN de la ville grâce à l'organisation d'événements importants comme la

Coupe du Monde de Ski Féminin et les courses internationales F.I.S. Certaines pistes de Cortina ont fait l'histoire du ski international, comme la piste Olympia des Tofane (voir pag. 84).



© bandion.it

SNOWBOARD

Les snowboarders les plus acharnés trouveront ici chaussures à leurs pieds. En effet, le snowboard, qui a débarqué chez la Reine des Dolomites il y a des années, offre aux néophytes et aux experts de nombreuses possibilités d'amusement. Les pistes de Pocol et Socrepes sont

adaptées aux snowboarders débutants ; ceux qui veulent se faire plaisir entre sauts et descentes à couper le souffle préféreront 5 Torri et Faloria.

Un snowpark et une Station Freestyle avec Big Airbag complètent l'offre pour les passionnés du snowboard.



© Giuseppe Ghedina



CORTINA CUBE

Le domaine skiable Faloria – Cristallo – Mietres offre des pistes aux difficultés variées et ayant toutes un merveilleux panorama sur la Conca d'Ampezzo. Facilement accessible avec le téléphérique qui part du centre de Cortina d'Ampezzo, le Faloria comprend des pistes noires et rouges pour les bons skieurs. Faloria dispose d'un snowpark pour les amateurs de freestyle. La localité Guarné offre

un junior park pour les plus petits, alors que Mietres offre la possibilité de monter sur neige fraîche jusqu'au refuge avec les raquettes ou les skis de randonnée et profiter de la terrasse panoramique. Les refuges et les points de restauration sur les pistes : Refuge Faloria, Refuge Capanna Tondi, Ski - Bar Vitelli, Bar Pian Bigontina, Restaurant Rio Gere, Refuge Son Forca, Refuge Mietres et Refuge Col Tondo.



© bandion.it



DOMAINE SKIABLE TOFANE

Depuis les pistes pour débutants de Socrepes et Pocol, grâce au nouveau télésiège 6 places « Tofana Express », il est possible de rejoindre rapidement les pistes plus difficiles des Tofane comme le Canalone et le fameux Schuss. En montant plus haut avec le téléphérique Freccia nel Cielo, jusqu'aux 2500 m de Ra Valles, on arrive dans la zone skiable la plus élevée de Cortina d'Ampezzo qui garantit ainsi un niveau de neige optimal jusqu'au printemps. À partir d'ici, il est possible de retourner dans la vallée

grâce à la célèbre piste Forcella Rossa qui offre des pentes remarquables et des paysages évocateurs. Les refuges et les points de restauration sur les pistes : Refuge Socrepes, Refuge El Faral, Restaurant Col Taron, El Sorei, Baita il Cervo, Restaurant Ria de Saco, La Locanda del Cantoniere, Refuge Son Dei Prade, Restaurant Piè Tofana, Restaurant il Caminetto, Refuge Dibona, Refuge Col Druscìè, Refuge Capanna Ra Valles, Refuge Pomedes et Refuge Duca D'Aosta.



© bandion.it



DOMAINE SKIABLE LAGAZUOI 5 TORRI

Un skibus gratuit relie la zone du Tofana au domaine skiable Lagazuoi – 5 Torri. Cette zone offre une grande variété de pistes (par la difficulté et l'orientation) et des panoramas inoubliables dans toutes les directions. Les 5 Torri impressionnent par leurs formes bizarres et depuis la terrasse du Lagazuoi, la vue à 360° permet de voir les sommets les plus hauts des Dolomites : Marmolada, Tofane, Sorapìs, Antelao, Pelmo, Civetta et Sella. La

piste Armentarola part du Lagazuoi et, grâce à un tracé de 7,5 km, permet de rejoindre la Vallée Badia, skis aux pieds. Les pistes de cette zone sont traversées par le Tour du Sellaronda, de la Grande Guerre et par le Super 8. Les refuges et les points de restauration sur les pistes : Refuge Lagazuoi, Refuge Col Gallina, Grill da Strobel, Baita Bai de Dones, Refuge Scoiattoli, Refuge Averau et Refuge Fedare.



© bandion.it

SKI TOUR

SELLARONDA

Le Sellaronda est le tour le plus long des Dolomites autour du grand massif du Sella. En partant tôt le matin du Col Falzarego, on monte avec le téléphérique du Lagazuoi pour descendre en ski à travers l'Armentarola et d'ici rejoindre les remontées mécaniques d'Alta Badia. On parcourt beaucoup de

kilomètres de pistes en une seule journée en passant par les cols Gardena, Sella, Pordoi et Campolongo. Le parcours, également adapté aux skieurs moyens, est l'un des plus fascinants circuits de ski de tout l'arc alpin. Pour ce ski tour, il est nécessaire de posséder le Skipass Dolomiti Superski.



© bandion.it

SUPER 8

Le super 8 est un parcours sur les pistes Averau Troi et Armentarola qui présente des caractéristiques uniques et exceptionnels : faciles, longues, panora-

miques et à l'abri des célèbres sommets des Dolomites comme le Lagazuoi, le Tofana, le Fanis, l'Averau, les 5 Torri et le Conturines.

TOUR DE LA GRANDE GUERRE

Parcours historique qui traverse les positions et les galeries construites par les soldats italiens et austro-hongrois pendant la Première Guerre mondiale. Il est accessible aux adultes, aux enfants et aux snowboardeurs. Les zones skiables de Lagazuoi – 5 Torri, d'Arabba

– Marmolada et de Civetta sont concernées par ce tour. Il est conseillé de partir tôt le matin, car il faut environ 7-8 heures pour effectuer le tour complet (pause déjeuner comprise). Pour ce ski tour, il est nécessaire de posséder le Skipass Dolomiti Superski.



© bandion.it

SKIPASS

Il existe deux types de Skipass : le Skipass Cortina (skipass de la vallée utilisable dans la zone de Cortina d'Ampezzo - San Vito - Auronzo - Misurina pour un total de 140 km de pistes) et le Dolomiti Superski (utilisable dans les 12 vallées faisant partie du Dolomiti Superski).

Points de vente:

- au Bureau Ski Pass, 15/B via Marconi, devant la gare routière dans le centre de Cortina d'Ampezzo ;
- directement aux départs des remontées mécaniques ;
- en ligne, avec le service Hotel Skipass Service (dolomitisuperski.com).

DOLIMITES SUPERSKI

Des réductions particulières pour les juniors (enfants de moins de 8 ans s'ils sont accompagnés d'un adulte payant)

et les seniors (skieurs de plus de 61 ans) sont prévues. Pour plus d'informations : dolomitisuperski.com

SKIPASS DE LA VALLÉE - RÉDUCTIONS

- Pour les jeunes jusqu'à 16 ans, réduction sur les pass journaliers et pluri-journaliers ;
- prix spécial en prévente sur le skipass saisonnier (vérifier les dates) ;
- sur le skipass saisonnier pour les enfants de moins de 8 ans ;
- pour les skieurs de plus de 65 ans, réduction sur les

- pass journaliers et pluri-journaliers ;
- en moyenne saison et en fin de saison (vérifier les dates) ;
- gratuit pour les enfants de moins de 8 ans s'ils sont accompagnés d'un adulte payant pour une période de validité de 1 à 31 jours (pour plus de détails, consulter skipasscortina.com).

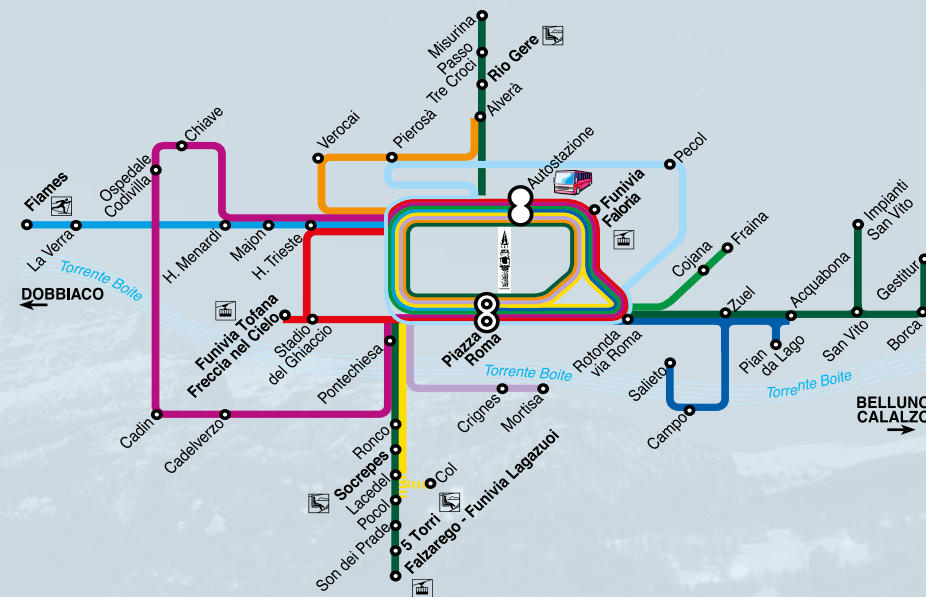


© bandion.it

SKIBUS

Pour rejoindre les remontées mécaniques du domaine skiable, pendant les horaires d'ouverture, les possesseurs du skipass peuvent utiliser gratuitement

le service skibus en présentant leur carte. Départ Piazza Roma, à la gare routière et devant ou près des hôtels.



- LINEA URBANA N. 1**
Autostazione - Majon - Bivio Ospedale Codivilla - La Verra - Fiammes - ritorno in Piazza Roma
- LINEA URBANA N. 2**
Piazza Roma - Cojana - Peziè - Zuel - Campo - Salleto - Pian da Lago - Acquabona - ritorno in autostazione
- LINEA URBANA N. 3**
Piazza Roma - Autostazione - Ronco - Lacedel - Col - ritorno
- LINEA URBANA N. 4**
Piazza Roma - Autostazione - Majon - Verocai - Alverà - ritorno
- LINEA URBANA N. 5**
Piazza Roma - Autostazione - Majon - Chiave - Ospedale Codivilla - Cadin - Ronco - Piazza Roma
- LINEA URBANA N. 6**
Piazza Roma - Autostazione - Crignes - Mortisa - ritorno
- LINEA URBANA N. 7**
Piazza Roma - Via Spiga - Pécol - Piorosà - Ganderies - Piazza Roma
- LINEA URBANA N. 8 SKIBUS**
Piazza Roma - Funtivia Faloria - Majon - Funtivia Tofana Freccia nel Cielo - Piazza Roma
- LINEA URBANA N. 9**
Piazza Roma - Cojana - Fraina - ritorno
- LINEE EXTRAURBANE**

DES JEUX OLYMPIQUES D'HIVER DE 1956 AUX CHAMPIONNATS DU MONDE DE SKI DE 2021

LES PISTES OLYMPIQUES

Il est possible de skier sur les tracés olympiques de 1956 : la piste Olympia sur les Tofane où s'est déroulée la descente masculine, le Canalone, aussi sur les Tofane, où ont eu lieu descente et slalom géant féminin, la piste « A » du Col Drusciè, théâtre du slalom féminin et masculin, la piste Vitelli di Faloria où a eu lieu le slalom géant masculin et qui fait partie des plus belles pistes de la Reine des Dolomites. La piste Olympia accueille aujourd'hui les descentes de

la Coupe du Monde Féminine. Pour découvrir avec émotion les parois et les panoramas entourant la piste Olympia, il faut parcourir les pistes du Schuss, Stratofana, croiser la piste Labirinti avant de s'engager dans le Rumerlo. Ces pistes sont conseillées aux skieurs expérimentés, même si des parcours alternatifs les rendent accessibles à tous ceux qui veulent se mesurer à cette aventure et se rêver pour une journée en champion olympique.

FIS ALPINE WORLD SKI CHAMPIONSHIPS CORTINA 2021

Le Championnat du Monde de Cortina d'Ampezzo suivra celui de St. Moritz de 2017 et d'Are, en Suède, de 2019. Il se déroulera un an avant les Jeux Olympiques d'Hiver de Pékin. 14 jours de course sont prévus, avec plus de

600 athlètes venant de 70 pays prêts à braver les pistes de Cortina d'Ampezzo qui ont fait l'histoire du ski. Des centaines d'événements collatéraux seront organisés pour les milliers de touristes et de sportifs.



© Paola Dandrea



PROFESSIONNELS DE LA NEIGE

La première école nationale de ski a été fondée à Cortina d'Ampezzo en 1933. C'est ainsi qu'est née la figure du moniteur de ski, véritable professionnel de la neige. À Cortina d'Ampezzo, les moniteurs et les écoles de ski (consulter le guide des services) offrent un service varié, complet et hautement professionnel : des moniteurs de ski spécialisés dans le télémark, le freeride, le freestyle, des moniteurs de snowboard et de ski nordique des nombreuses écoles de la région peuvent être contactés pour des cours pour les enfants, les handicapés

et les adultes. Les guides alpins et les guides naturalistes organisent en hiver différentes activités pour les grands et les petits. Grâce à ces experts, les plus aventureux pourront pratiquer le ski-alpinisme ou le freeride. Pour ceux qui rêvent de vacances tranquilles, sous le signe de la découverte, il est également possible d'effectuer des balades en raquettes, les « ciaspes », dans les bois légendaires de la région. Frissons verticaux garantis pour ceux qui voudront tester la tendance du moment, l'escalade sur glacier.

MONITEURS ET INSTRUCTEURS

MONITEUR DE SKI ET DE SNOWBOARD

La figure du moniteur de ski/snowboard est fondamentale d'un point de vue touristique et pour la sécurité sur les pistes.

Le moniteur doit enseigner à ses élèves la technique et les fondamentaux d'un bon comportement sur la piste.

GUIDE ALPIN

Figure professionnelle qui guide les randonneurs et les alpinistes sur les sentiers et les routes de montagne. Il possède de profondes connaissances

en escalade, pour la traversée de névés et de glaciers et de toutes les activités liées à la montagne, y compris les premiers secours.

GUIDE NATURALISTE

Figure professionnelle pour l'accompagnement environnemental lié

à la connaissance des particularités naturalistes et culturelles de la région.



HORS-PISTE

SKI EXTRÊME ET FREERIDE

Grâce à certaines pistes extrêmes comme le Canalone Staunies ou la Vertigine Bianca, Cortina d'Ampezzo offre aux skieurs expérimentés, recherchant le frisson d'une descente, certains des itinéraires de freeride les plus enthousiasmants des Dolomites. Les plus célèbres sont les crêtes Blanches du Cristallo, la sci 18 à Faloria et le Bus

de Tofana. Il est conseillé de s'adresser à un guide alpin (consulter le guide des services), car il est indispensable de bien connaître les parcours, de savoir évaluer les conditions climatiques et le niveau de neige et d'adopter toutes les mesures de sécurité nécessaires. L'utilisation d'un dispositif ARVA est fortement recommandé.



© bandon.it



HELISKI

Une vraie aventure pour les passionnés de freeride ; une manière différente d'affronter le hors-piste, en remplaçant les remontées mécaniques traditionnelles par l'hélicoptère. Nous rappelons que l'utilisation de l'hélicoptère dans les Dolomites est uniquement autorisée dans des zones limitées et bien définies.

Nous vous conseillons de vous adresser aux moniteurs de ski et de snowboard ou aux guides alpins pour une descente en toute sécurité. Un bon niveau de ski est nécessaire. Le parcours sera établi selon les conditions de neige.

SKI ALPIN

Une activité passionnante pour allier le plaisir d'une excursion avec la passion du ski. Selon ses capacités, des itinéraires faciles avec de petits dénivelés sont accessibles, dans un cadre ensoleillé ou sur les pistes d'accès aux refuges en altitude comme le Refuge Scoiattoli, le Refuge Malga Federa, le Refuge Croda da Lago, le Refuge Dibona ou le Refuge Malga

Ra Stua, dans le Parc des Dolomites d'Ampezzo. Les skieurs-alpinistes expérimentés auront l'embarras du choix avec de nombreux sommets, couleurs et pentes à découvrir. Les guides alpins sont prêts à accompagner, en toute sécurité et sur tout type de terrain, les passionnés de ce sport (consulter le guide des services).



© Nicolo Miana

SKI NORDIQUE

Depuis quelques années, la popularité du ski nordique s'est développée et la Reine des Dolomites propose une offre entièrement renouvelée : des pistes et des services en mesure de satisfaire les sportifs les plus exigeants, la garantie de l'enneigement programmé, des moniteurs de ski spécialisés dans la technique classique et en skating, le cadre exclusif du Parc Naturel des Dolomites d'Ampezzo et du Col Tre Croci. Le pôle de référence du ski nordique est le centre sportif de Fiammes, le « Sport Nordic Center » (consulter le guide des services). Au centre, il est possible de skier sur des parcours en anneau de différentes longueurs. La grande attraction est le

tracé de 30 km le long de l'ancienne voie ferroviaire qui relie Cortina d'Ampezzo à Dobbiaco. Il se caractérise par une longue galerie éclairée, un pont et un cadre encerclé par les sommets des Dolomites et les lacs glacés. Un ticket valable la journée est disponible sur les pistes ouvertes. Il est également possible de prendre une carte hebdomadaire, une carte saisonnière de zone ou une carte hebdomadaire ainsi qu'une carte saisonnière DolomitiNordicski, valables sur toutes les pistes de fond faisant partie du domaine skiable Dolomiti Nordicsk. Pour plus d'informations, consulter le site cortinadolomiti.eu.



AU-DELÀ DU SKI

"RA CIASPES"

Continuation naturelle des randonnées estivales, les balades en raquettes de neige constituent une activité simple, mais agréable permettant de découvrir la montagne enneigée, au milieu d'un environnement préservé. Ne demandant pas de caractéristiques techniques ou de conditions physiques

particulières, elles sont accessibles à tous et rencontrent un grand succès. Il est nécessaire de savoir manœuvrer en toute sécurité sur les différents types de neige et de pentes, c'est pourquoi il est conseillé de s'adresser aux professionnels du secteur pour affronter les tracés les plus ardu.



© stefanozardini.com

FAT BIKE

Nouvelle activité, le vélo aux « grosses roues » permet de se déplacer sur la neige et de ne pas abandonner sa passion pour les deux roues pendant la saison hivernale. De nombreux magasins louent ces VTT spéciaux. Il est possible de faire du Fat Bike sur quelques sentiers

et routes pouvant être parcourus à pied. Au Col Gallina, les deux premières pistes de Fat Bike, avec dos-d'âne et paraboliques pour des descentes gravity immanquables, ont été ouvertes derrière les remontées mécaniques.



© Giacomo Pompanin



LUGE

Certains refuges disposent de pistes de luge pour monter et descendre confortablement. C'est aussi possible de combiner cette expérience avec



© Bandion.it

dîner en refuge et descente au clair de lune. Pour informations sur les ouvertures saisonnières contacter le Infopoint en Corso Italia.

VIA FERRATA EN HIVER

Inhabituel, mais en même temps agréable, pratiquer une via ferrata en hiver est beaucoup plus difficile que la parcourir en été. Même dans des conditions d'enneigement optimales, l'engagement physique demandé est considérable : c'est pourquoi cette activité est réservée aux alpinistes

expérimentés. Vu les particularités de la pratique d'une via ferrata en hiver, il est vigoureusement conseillé de s'aventurer sur ces parcours en se fiant aux compétences et à l'expérience d'un guide alpin (pour plus d'informations, consulter cortinadolomiti.eu).

ÉQUIPEMENT CONSEILLÉ

Des vêtements d'hiver adaptés et l'équipement classique pour via ferrata sont indispensables. Ne pas oublier dans son sac à dos : des gants de rechange,



© Dolomiti Ski Rock

une pelle à neige, des piolets, des crampons, quelques longes et mousquetons, une corde et les raquettes, presque toujours indispensables pour s'approcher.



CASCADES DE GLACE

Cette discipline consiste à escalader les cascades de glace à l'aide de piolets et de crampons. Cette activité, à pratiquer en toute sécurité en se fiant aux compétences des guides alpins qui

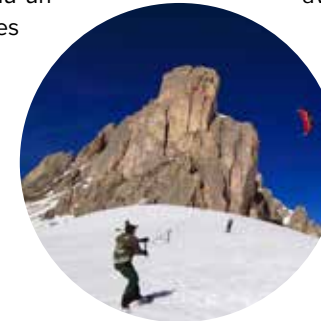


© Dolomiti Ski Rock

sauront choisir les meilleurs parcours, permet d'entrer dans une dimension unique et fascinante. Les équipements techniques sont les mêmes que ceux de l'escalade estivale.

SNOW KITE

Le snowkite est devenu un des sports d'émotion les plus célèbres et Passo Giau est le meilleur endroit pour voler



avec le cerf-volant: vent parfait, grands espaces et la possibilité de s'arrêter dans le refuge à côté.

NOCTURNE SUR LA NEIGE

Ne manquez pas une balade au clair de lune, à faire à pied, en raquettes, en luge ou en skis. De nombreux refuges organisent des soirées spéciales avec dîner et

descente nocturne sous le ciel étoilé. Pour plus d'informations, consulter le programme des événements ou contacter directement les refuges (consulter le guide des services).



Cortina d'Ampezzo (Co)

OUTRO DA PODÉ FEI

S'amuser



AUTRES ACTIVITÉS

Les occasions pour profiter de la nature et faire du sport sont nombreuses et votre séjour à Cortina

d'Ampezzo peut s'enrichir grâce aux alternatives proposées par les structures de la région.

AVENTURE PARC

Le Parc Avventura Adrenalin Center permet à tous de ressentir l'émotion d'être suspendus entre les arbres. Il faut du courage, de l'équilibre et des nerfs solides pour s'aventurer dans cette dimension verticale. Le parc dispose de 13 parcours équipés pour tous les âges et capacités, avec 120 passages d'un arbre à l'autre. Les

différentes traversées se font grâce à des poulies, des ponts de singe, des câbles et des filets, en toute sécurité et dans le respect de la nature. L'Adrenalin Center est également doté d'un espace jeux réservé aux enfants de moins de 1,20 m leur permettant d'accéder aux parcours dans les arbres.

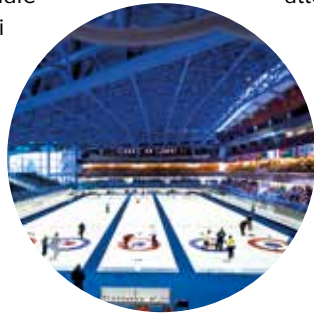


Aventure Parc . Curling . Golf . Minigolf . Stade de Glace . Tennis . Marche Nordique



CURLING

Au début du XXe siècle, Cortina d'Ampezzo pratiquait déjà ce sport qui s'est développé au fil du temps sur les pistes glacées des prestigieux Miramonti Majestic Grand Hotel et Cristallo Hotel SPA & Golf, fréquentés par les gens de la jet set internationale comme Alberto Sordi et Brigitte Bardot. Le curling à Cortina d'Ampezzo mélange mondanités, histoire d'amitié et esprit de compétition. En effet,



© Dino Colli

depuis plus d'un demi-siècle, au mois de juin, la Reine des Dolomites accueille le « Trofeo Città di Cortina » (Trophée de la ville de Cortina), compétition qui voit la participation d'équipes du monde entier formées d'athlètes qui ont atteint le plus haut niveau au cours de leur carrière. En 2006, les athlètes de Cortina d'Ampezzo ont participé aux XXe Jeux Olympiques d'Hiver de Turin.

GOLF

Fondé par des amis passionnés et amoureux de la Conca d'Ampezzo, le Cortina Golf est ouvert depuis l'été 2010. L'offre prévoit un parcours de 9 trous. La structure se trouve près du practice historique de l'Hotel Miramonti Majestic, où depuis les années 30, des joueurs du monde entier s'entraînent au pied du Mont Faloria. Le cœur du Cortina Golf est le Club House, où les

sportifs peuvent passer un moment dans un lieu aménagé pour accueillir les membres du cercle pour une pause entre deux parties ou un dîner entre partenaires de golf. Cortina Golf est un parcours technique de haut niveau entouré de panoramas uniques au monde, dans un territoire qui préserve avec soin les caractéristiques de ses prés alpins.



© Giacomo Pompanin



MINIGOLF

Un après-midi de jeu et d'habileté sur le parcours à 18 trous du Minigolf Helvetia pour s'amuser en plein air, en famille ou entre amis. Le parcours se trouve à quelques minutes à pied du centre. Il

jouit d'un beau panorama sur les montagnes entourant Cortina d'Ampezzo et est ouvert de mi-juin à mi-septembre. Le Minigolf dispose également d'un bar.

STADE DE GLACE

Près du Stade Olympique de Glace, structure construite à l'occasion des VIIe Jeux Olympiques d'hiver de 1956, la patinoire est ouverte toute l'année. Il est

possible de patiner seul ou d'apprendre les secrets de cette discipline avec des instructeurs qualifiés. Un service de location de patins est disponible.



TENNIS

Dans la Reine des Dolomites, il est possible de faire du tennis au Tennis Country Club Cortina (centre affilié F.I.T.) sur 5 courts extérieurs de terre battue immergés en pleine nature, dont un est éclairé pour les matchs nocturnes et 1

court couvert ouvert toute l'année ; ou au Stade Apollonio, ouvert de mai à septembre avec 5 courts découverts : 2 de terre rouge, 2 synthétiques et 1 champ de paddle éclairé pour les matchs nocturnes.



© Dino Colli



MARCHE NORDIQUE

Une alternative à la simple marche qui engage l'ensemble de l'appareil musculaire sans solliciter les articulations grâce

à l'utilisation de bâtons qui, à la différence des balade normales, sont utilisés pour pousser et non comme appui.



© Paola Dandrea

D'AUŠUDA E D'OUTON

Printemps et automne



Autres saisons



AUTRES SAISONS

Avec une atmosphère plus tranquille, le printemps et l'automne ont beaucoup à offrir et sont l'occasion

de découvrir le centre de la Reine des Dolomites moins bondé grâce à d'agréables balades entre les boutiques.

PRINTEMPS

C'est la saison des floraisons : dès fin avril, de splendides fleurs commencent à bourgeonner dans les prés. Au fil des semaines, elles se parent de couleurs, offrant ainsi des paysages uniques. Aux mois de mai et juin, le contraste entre les prairies vertes et fleuries et les sommets enneigés est un spectacle

inoubliable. Nous conseillons de faire attention aux ruisseaux qui, après le dégel, sont pleins d'eau et de ne pas manquer l'occasion d'une excursion aux sources du Boite ou aux cascades de Fanes dans le Parc Naturel des Dolomites d'Ampezzo.

AUTOMNE

En automne, les mélèzes commencent à se teindre de jaune à 2000 m pour remplir de manière spectaculaire toute la Conca d'Ampezzo de tons jaunes, marron et rouges en quelques semaines. Il s'agit sans aucun doute de la plus belle période pour visiter des lieux comme le Lac Federa à Croda da Lago, la forêt de mélèzes de Larieto en

continuant jusqu'à Mietres ou les prés de Lerosa avec une balade depuis Ra Stua. La majeure partie des remontées mécaniques et des refuges sont fermés, mais certains refuges sont ouverts et accessibles grâce à un service de jeep.

PIZE E GREI

Enfants et familles



Été . Hiver . Toute l'année



ÉTÉ

Avec les enfants, les vacances à Cortina d'Ampezzo se font sous le signe du sport, du jeu et des activités dédiées à la connaissance de l'environnement et de la nature, sans pour autant renoncer à la détente. Les

enfants peuvent passer du temps en famille ou avec leurs amis grâce aux services des écoles de ski, des guides alpins et naturalistes, des nombreuses associations et des instructeurs sportifs.

MARCHER

La Reine des Dolomites dispose de nombreux sentiers adaptés aux plus petits. Voici la description de quelques itinéraires particulièrement adaptés aux enfants qui pourront faire le plein de découvertes pendant la promenade. Il est possible de rejoindre Campo Croce, lieu idéal pour voir les marmottes et entendre leurs sifflements aigus, avec une balade d'une demi-heure dans le Parc Naturel des Dolomites d'Ampezzo en partant de Ra Stua. Près de Campo Croce, on peut voir la source du Boite, le torrent qui traverse Cortina d'Ampezzo. L'ivresse d'atteindre le sommet Lagazuoi Pizo à 2762 m est facilement accessible par les plus jeunes par une courte (environ 20 minutes), mais suggestive balade depuis l'arrivée du téléphérique du Lagazuoi, avec départ du Col Falzarego. Arrivés au sommet, laissez-vous surprendre par le panorama et la possibilité de tourner votre regard à 360°. Et n'oubliez pas de prendre une photo à côté de la croix sommitale. Parmi les lacs de montagne,

le Lac de Limesdes permet de faire un agréable pique-nique sur les rives. Le lac est accessible en moins de 1 heure par le sentier C.A.I. n°44 depuis le Col Falzarego. Une promenade, qui se fait principalement à plat et à l'ombre des mélèzes, vous amènera de Larieto à Mietres, avec la possibilité de voir les animaux au pré et de visiter, sur réservation, une ferme pour assister à la traite des vaches. Les remontées mécaniques sont une solution optimale pour atteindre des destinations en altitude et ne pas trop fatiguer les enfants qui pourront profiter de la promenade en descente. Parmi les sentiers disponibles se trouve le sentier historique des 5 Torri : le départ se fait à l'arrivée du télésiège jusqu'à Bai de Dones (durée : 1,5 – 2 heures), entre les positions de la Première Guerre mondiale et la Vallée Padeon (durée 3-4 heures) qui, accessible avec le télésiège de Rio Gere, amène jusqu'à Ospitale d'où il est possible de retourner à Cortina d'Ampezzo grâce au service de bus de Dolomiti Bus.



ESCALADER

Les escalades et les vias ferratas sont des activités pouvant être pratiquées même par les plus jeunes, car les mouvements sont particulièrement adaptés aux enfants qui escaladent d'instinct. Grâce aux cours spéciaux organisés par les guides alpins, la découverte de la roche deviendra un jeu sans risques et une expérience inoubliable. On compte une myriade de lieux pour s'exercer : parois équipées, vias ferratas faciles et adaptées aux plus petits, le parc aventure géré par les guides alpins et le Parc Avventura à Ronco pour des

expériences d'adrénaline à la mission impossible. Les parcs aventures sont dotés de structures suspendues entre les arbres comme des poulies, des ponts de singe, des câbles et des filets pour nombreux parcours accessibles aux enfants et aux adultes avec des hauteurs et des difficultés différentes. Pendant les après-midi d'été, les plus petits peuvent découvrir l'escalade sur le mur d'entraînement installé au centre de Cortina d'Ampezzo, juste sous le Campanile de la Basilique Mineure.



© Paolo Tassi



PÉDALER

Le vélo représente une autre attraction pour les enfants et les familles. Les vacances se feront à un rythme tranquille si l'on choisit la longue voie des Dolomites (consulter pag. 64), dans le tracé allant de Cortina d'Ampezzo à Calalzo (30 km) ou celui allant de Cortina d'Ampezzo à Dobbiaco (30 km). Elles se feront sous le signe de l'aventure dans les bois si l'on préfère le « Tour de Pian de Ra Spines », avec peu de dénivelé et des vues imprenables sur le Boite. L'anneau de Pian de Ra Spines est accessible depuis le centre de Cortina d'Ampezzo, directement par la piste cyclable ou le bus pour Fiammes (voir pag. 131). De nombreux parcours VTT sont adaptés aux cyclistes expérimentés (consulter la carte VTT & Vélo Électrique), tandis que pour les jeunes passionnés de downhill, le Cortina Bike Park offre quatre tracés différents, pour ressentir des émotions toujours nouvelles

dans le cadre naturel du Col Drusciè, au pied des Tofane. Le Skill Park du Col Gallina propose quant à lui des obstacles, des passerelles, des sauts et des tracés techniques de difficultés variées, installés avec soin et attention afin de permettre aux baby bikers (6-15 ans) d'apprendre à conduire un VTT, tandis que les parents profitent du soleil sur l'une des terrasses panoramiques des refuges proches. Depuis 2016 la localité de Guagné offre une nouveauté, le Junior Bike Park, pensé pour les enfants et leur familles: les petits peuvent s'amuser avec paraboliques, ponts et Strider Bike, grâce aussi à la présence de moniteurs. Pour les très petits il y a des tapis élastiques, tubing sur herbe synthétique, des gonflables géants et les Giauli, avec leur légendes pour mieux connaître les Dolomites ; alors que pour les adultes on trouve un espace détente.



© Bandion.it



ENCORE PLUS...

Voici d'autres activités à pratiquer en été: le canyoning, avec équipements et accompagnateurs spécialisés; le golf pour prendre des leçons sur le green du Golf Cortina à Fraina ou pour des joutes passionnées au minigolf de via del Castello; le patin à glace avec possibilité de réserver des leçons; le skateboard parmi les rampes du parc équipé au Stade de Glace; le tennis avec possibilité de leçons individuelles ou en groupe et un champ pour le paddle; la nage dans les piscines de certains hôtels; le basket et le volley-ball avec des terrains à disposition sur réservation; les parcs de jeux pour les plus petits près du Stade de Glace au Dolomiti Paradise avec des balançoires, des toboggans et des petites maisons et

les Baby Park à Guarnè et Piorosà. Et encore la pêche libre avec licence et la pêche sportive sur lac; des parcours à dos de cheval islandais à la ferme pédagogique Enrosadira. Il faut ajouter à ces propositions celles des bars et des restaurants qui ont créé des aires de jeu en plein air dédiées aux petits, dont: Area 51, Bar Col Tondo, Bar Fiammes, La Locanda del Cantoniere, la Ferme Meneguto et le Refuge Malga Ra Stua et Spiaggia Verde. Ne manquez pas l'opportunité de scruter le ciel et de voir les étoiles de plus près grâce aux visites guidées à l'Observatoire Astronomique du Col Drusciè et au Planétarium près du Stade Olympique de Glace.



© Bandion.it



HIVER

Il n'y a pas de saison plus magique pour les enfants que l'hiver et ses paysages uniques et extraordinaires. Ski alpin, snowboard, télémark sur des pistes de tous les niveaux, ski nordique avec des anneaux de difficultés

variées à Fiammes sont à la portée des plus jeunes grâce aux professionnels du secteur. À Socrepes, deux installations spéciales sont à la disposition des débutants.

MARCHER AVEC LES « RA CIASPES »

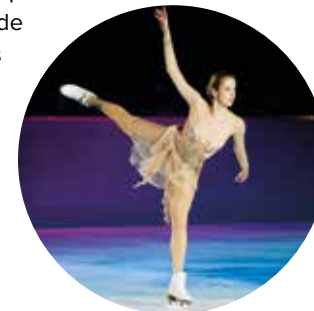
Pour les plus petits qui souhaitent découvrir les secrets des bois ou connaître la sensation de marcher dans la neige fraîche, les « ciaspes » (raquettes de neige) sont amusantes et faciles, car elles ne demandent pas de

compétences techniques particulières. Des guides alpins et des associations sportives organisent des activités de groupe en accompagnant les plus petits dans cette expérience.

PATINER

Au Stade Olympique de Glace, ouvert toute l'année, il est possible de patiner en emmenant ses propres patins ou en louant et de s'inscrire à des cours

pour apprendre ou se perfectionner dans le patinage artistique ou tester le curling (possibilité de cours pour les groupes).



© Flavio Valle



LUGE

Et pourquoi ne pas éprouver le frisson de descendre en luge une pente enneigée ? D'autres refuges mettent à disposition des sentiers battus pour

des descentes dans les bois, après une agréable promenade et un goûter fait de spécialités de la région.



© bandion.it

ENCORE PLUS...

Des aventures dans les arbres à l'Adrenalin Center, avec une série de parcours suspendus entre les mélèzes de la forêt de Ronco ; Fat Bike avec un tracé dédié au Col Gallina et location sur place ou auprès des loueurs du centre-ville ; tennis à Sopiazes sur le court couvert : voici d'autres activités à ne pas manquer lors d'un séjour en famille. Les plus petits, accompagnés de leurs parents, ont à leur disposition le parc de jeux Dolomiti

Paradise au Stade de Glace avec balançoires, toboggans et petites maisons pour jouer en plein air ; les parcs de jeux sur la neige à Guargnè, au Col Tondo et à Piorosà ; le Cortina Snowpark dans le domaine skiable des Tofane ; le Freestyle Station avec big air bag à Faloria ; la Ferme pédagogique Enrosadira avec des balades à dos de cheval islandais et le paintball au stade du tennis Apollonio.



© bandion.it



TOUTE L'ANNÉE

CINÉMA ET MUSÉES

Le Cinéma Eden projette également toute l'année des dessins animés et des films adaptés aux plus petits. Le Musée Ethnographique Regole d'Ampezzo,

le Musée Paléontologique Rinaldo Zardini et le Musée d'Art Moderne Mario Rimoldi proposent des expositions temporaires et des ateliers pédagogiques.



© bandion.it

ATELIERS CRÉATIFS

Des ateliers créatifs sont organisés par les nombreuses associations sportives

du territoire et auprès des maîtres fleuristes de Cortina d'Ampezzo.

NA FRÉ DE DUTO

Curiosités et événements

IX



Sur le plateau de Cortina D'Ampezzo . L'écureuil rouge . Légendes d'Ampezzo
Le mauvais temps n'existe pas . Événements principaux

IX

SUR LE PLATEAU DE CORTINA D'AMPEZZO

Cortina d'Ampezzo est un décor naturel d'une rare beauté. Depuis le premier long-métrage de Luis Trenker et Karl Hartl, « Les Monts en flammes » en 1931, les sommets et la Conca d'Ampezzo ont attiré l'univers du cinéma comme dans « Pian delle stelle » de Giorgio Ferroni (1946) et « La Montagne de verre » d'Edoardo Anton et Henry Cass. En 1959, Alberto Sordi, avec « Vacanze d'inverno » inaugure le filon du cinéma de vacances – de Noël qui connut le succès dans les années 80 avec « Vacanze di Natale » des frères Vanzina. De la comédie à l'italienne à l'hilarante « Panthère rose » de Black Edwards : dans ce film culte qui réunit Claudia Cardinale et Peter Sellers, les acteurs prennent part, au milieu des neiges de Cortina d'Ampezzo, à des aventures amoureuses, des intrigues et des coups de théâtre inattendus. Si Cortina d'Ampezzo a été pendant longtemps le théâtre pour des comédies, des malentendus et des amours à pleurer de rire, Sergio Corbucci choisit les sommets du Lagazuoi et du Col Falzarego pour « Le Grand Silence » (1968), un western situé dans le

paysage dépouillé et froid de l'Utah. 1968 marque également l'arrivée de Totò et Peppino de Filippo pour tourner « Letto a tre piazze ». Même Vittorio De Sica n'a pas résisté aux sirènes de la Reine des Dolomites qui a accueilli le tournage du film « Le temps des amants » avec Faye Dunaway, tout comme Roger Moore qui a tourné à Cortina d'Ampezzo « Rien que pour vos yeux », un épisode de la saga James Bond comprenant l'une des plus spectaculaires poursuites sur la piste de bob construite pour les Jeux Olympiques de 1956. En 1993, quand Sylvester Stallone décida de ranger le costume de Rambo, il choisit Cortina d'Ampezzo pour tourner Cliffhanger. En 2013, Ernst Gossner, pour tourner « The Silent Mountain », fait revenir Claudia Cardinale dans la Reine des Dolomites avec William Moseley, Eugenia Costantini et Corrado Invernizzi, acteurs du film. Le dernier film tourné dans la vallée d'Ampezzo est Point Break en 2015. Pour le remake du film à succès de 1991, le réalisateur a choisi les Dolomites d'Ampezzo pour des poursuites avec des vues à couper le souffle et des scènes pleines d'adrénaline.



© Andrea Gris

L'ÉCUREUIL ROUGE

Le logo de Cortina d'Ampezzo est constitué d'un petit écureuil rouge et de l'inscription cursive du nom de la ville. Associé à la ville au point de devenir son symbole, l'écureuil doit son destin à un groupe d'escaladeurs non professionnels (pas nécessairement des guides alpins), les Écureils de Cortina, engagés dans de nombreuses activités comme la promotion de

l'alpinisme, le secourisme alpin volontaire, l'organisation de manifestations sportives. Les membres du groupe sont reconnaissables grâce à l'écureuil blanc brodé sur la manche gauche de leur pull rouge. Ce logo est lié à de nombreux exploits en alpinisme comme la conquête du K2 le 31 juillet 1954 par Lino Lacedelli.



LÉGENDES D'AMPEZZO

L'EDELWEISS

Quand Dieu créa la terre, il décida de la recouvrir de fleurs et de plantes. Il créa des fleurs de toutes les couleurs et de tous les parfums, des plantes avec des fruits de toutes les saveurs et des herbes aux fabuleuses propriétés qu'il dissémina un peu partout. Les prés et les collines se transformèrent en merveilleux tapis colorés et en bois luxuriants pleins de vie. Seuls les hauts sommets rocheux des Alpes étaient encore nus et silencieux. À cette altitude et avec ce froid, rien ne pouvait pousser entre les roches. Attristées, les montagnes demandèrent de l'aide au ciel. Par une

nuit de pleine lune, les anges cueillirent les étoiles qui illuminaient l'obscurité et les semèrent sur les rochers, entre les crevasses. Heureuses, les montagnes les enveloppèrent immédiatement d'un doux duvet pour les protéger du froid et offrirent un peu de terre pour que leurs fragiles racines puissent s'accrocher aux rochers. Depuis le ciel, la Lune, émerveillée par ce spectacle d'étoiles entre les montagnes, envoya sa lumière et fit don de sa blancheur aux fleurs. Au lever du soleil, les montagnes avaient fleuri et resplendissaient de joie : c'est ainsi que naquirent les premiers Edelweiss.



LES MONTI PALLIDI

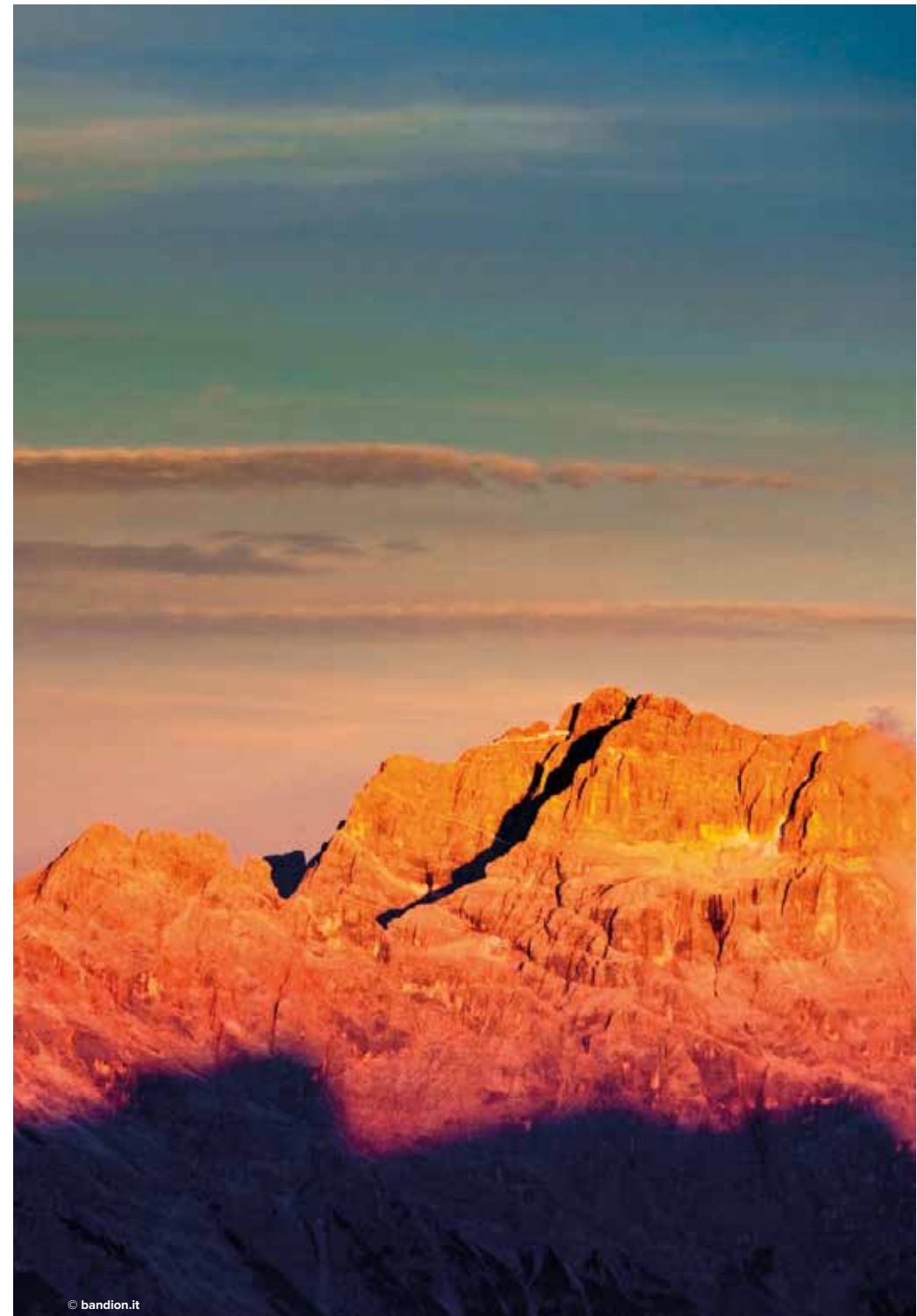
Il était une fois le fils d'un souverain qui régnait sur les Alpes Orientales. Son royaume était empli de prés verts, de bois ombragés, de hautes montagnes rocheuses, mais le prince était malheureux, car il rêvait d'aller sur la Lune. Un jour qu'il s'était perdu dans le bois, le prince arriva sur un haut plateau fleuri de rhododendrons où il s'endormit et rêva qu'il parlait avec une belle jeune fille : c'était la fille du roi de la Lune. Se réveillant, le prince eut l'impression d'entendre des voix lointaines. Cachés dans un nuage au sommet d'un rocher, deux vieillards se présentèrent comme des habitants de la Lune et l'invitèrent à venir sur leur planète. C'est ainsi que le prince put rejoindre la Lune, où il retrouva la princesse qu'il avait vue en rêve et l'épousa. Après des années de bonheur sur la Lune, le prince dut quitter la planète

avec sa belle épouse et retourner sur terre où ils passèrent également des années heureuses avant que la princesse tombe malade et dut retourner sur la Lune pour survivre. Désespéré, le prince se retira dans une grotte où il rencontra le roi des Salvani, des nains habitant les cavernes et les bois, avec lequel il fit un pacte : les nains fileraient la lumière de la Lune pour revêtir de la douce lumière des régions lunaires toutes les montagnes du royaume, tandis que le prince donnerait au roi des Salvani un territoire sur les monts et dans les bois. Ainsi, le prince put ramener son épouse dans le royaume des Monti Pallidi (Montagnes Pâles) et tenir sa promesse envers les nains. Les Monti Pallidi s'appellent aujourd'hui les Dolomites et les Salvani habitent encore les maquis, les cavernes et les forêts de ces montagnes.

L'ENROSADIRA

Au crépuscule, les sommets des Dolomites prennent une surprenante couleur rose. Le phénomène, dû à la composition minérale particulière des parois rocheuses, est appelé Enrosadira, « l'apparition de la couleur rose ». Une ancienne légende locale parle du royaume magique du peuple des nains gouverné par le Roi Laurino qui avait un splendide jardin de roses sur le Catinaccio. Laurino avait une magnifique fille, Ladina. Un jour, le Prince du Latemar, intrigué par la pré-

sence de ces magnifiques roses dans un lieu si âpre et sauvage, se rendit dans le royaume des nains, vit Ladina, en tomba amoureux et décida de l'enlever et de la ramener au Latemar pour l'épouser. Désespéré, Laurino maudit les fleurs qui l'avaient trahi en révélant la position de son royaume et ordonna aux roses de ne plus fleurir, ni le jour, ni la nuit. Mais il oublia le crépuscule. Depuis ce jour, au coucher du soleil, on peut voir les roses fleurir sur les splendides montagnes des Dolomites.



LE MAUVAIS TEMPS N'EXISTE PAS SEUL LE MAUVAIS ÉQUIPEMENT EXISTE

Un jour de pluie, de nombreuses activités sportives sont praticables comme quand il fait beau. Mais il est aussi possible d'organiser, entre amis ou en famille, un concours de minigolf ou une partie de tennis sur le court couvert ou de s'accorder une journée de détente dans les établissements et les hôtels fournissant un service SPA. Pour les passionnés de glace, le Stade Olympique dispose d'une piste de patinage ouverte toute l'année avec service de location de patins. Une balade tranquille en basse altitude dans les bois, avec les arbres qui vous protègent des averses estivales, vous permettra d'entrer en contact avec la nature et de voir des animaux comme des renards, des cerfs et des écureuils qui, profitant du calme d'une journée pluvieuse, descendent de leur abri à la recherche de nourriture. Ceux qui ne veulent pas renoncer à la haute altitude pourront se laisser charmer par les panoramas des Dolomites tout en profitant d'un repas dans un refuge.

En effet, les refuges alpins, accessibles en remontées mécaniques ou grâce à un service de jeep, sont ouverts pour vous accueillir et vous nourrir. Le centre de Cortina d'Ampezzo offre quant à lui différentes possibilités, comme se balader entre les ateliers des artisans et les boutiques ou visiter les collections d'art du Musée d'Art Moderne Mario Rimoldi et les galeries d'art qui proposent des expositions temporaires d'artistes internationaux. Pour découvrir l'histoire de la région, il est possible de visiter le Musée Ethnographique Regole d'Ampezzo ou le Musée Paléontologique Rinaldo Zardini où l'on peut admirer une magnifique collection de fossiles. De nombreux événements culturels sur la littérature, l'art, l'actualité, l'histoire et la musique sont également organisés. Consulter la page des news sur le site cortinadolomiti.eu ou s'adresser au Point Info pour connaître le programme. Le Cinéma -Théâtre Eden, en plein centre-ville, projette les derniers films sortis.



PRINCIPAUX ÉVÉNEMENTS

Voici les principaux événements de l'année. Nous vous conseillons de consulter le site cortinadolomiti.eu ou

de demander le programme au Point Info, Corso Italia.

JANVIER

COUPE DU MONDE DE SKI ALPIN FÉMININ

La spectaculaire piste Olympia des Tofane accueille les courses de la Coupe du Monde de ski Féminin.



© Paola Dandrea

FÉVRIER

CARNAVAL D'AMPEZZANO

Un riche programme de sport, de musique, de costumes et de spécialités gastronomiques pour vivre intensément la fête la plus colorée de l'année. Des scènes en langue d'ampezzo avec les Šmatisón et un défilé de chars folkloriques des quartiers de Cortina d'Ampezzo sont organisés le dimanche du carnaval et le Mardi gras.



© Dino Colli

GRANFONDO DOBBIACO - CORTINA

Le Marathon de Ski de Fond, qui réunit depuis toujours athlètes professionnels et amateurs, se déroule sur le parcours de la voie ferrée abandonnée en 1962.



© Dino Colli

© Giacomo Pompanin



CORTINATERZOMILLENNIO

Un festival avec de grands noms de la culture italienne organisé par le Miramonti Majestic Grand Hotel aux mois de février et mars.

MARS

FREERIDE CHALLENGE PUNTA NERA

Une compétition de freeride pleine de frissons qui permet, année après année, de vivre trois jours d'adrénaline avec l'immanquable combiné freeride – boulder et la course réservée aux plus jeunes.



© bandion.it

© George Secrieru



CORTINAMETRAGGIO

Festival du court-métrage, Cortinametraggio est un rendez-vous fixe pour les jeunes artistes et les passionnés de cinéma.

WINTERACE

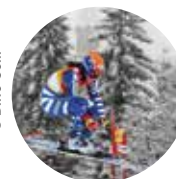
Rendez-vous avec la Super Classique ACI Sport réservée à 80 voitures construites avant 1976. Les équipages se défient sur un parcours de plus de 400 km dans 70 épreuves chronométrées pendant la journée.



© Fabien Gaillucci

MAI

© Dino Colli



TROPHÉE FALORIA SKI CHALLENGE

Le Faloria Ski Challenge est un slalom géant, mais aussi une fête qui clôture la saison de ski à Faloria, la plus longue du Dolomiti Superski.

CORTINA FOOD LOVERS - ALTITUDE 2120 M

Cuisine gastronomique et panorama depuis l'une des terrasses au-dessus de Cortina d'Ampezzo : rendez-vous au Refuge Faloria pour cet événement organisé par les restaurants de Cortina d'Ampezzo.



© Giacomo Pompanin

CORTINA - DOBBIACO RUN

Course internationale sur le tracé de l'ancienne voie ferroviaire des Dolomites avec un départ spectaculaire sous le campanile de Cortina et une arrivée à Dobbiaco. Des milliers d'athlètes se donnent rendez-vous pour cette compétition historique.



CONCERT DE PRINTEMPS DU CORPS MUSICAL DE CORTINA

Traditionnel concert dédié au printemps à la « Conchiglia », Piazza Dibona.



© bandlon.it

BEST OF THE ALPS CLASSIC CAR RALLY

Des voitures de rallye, construites entre 1950 et 1987, traversent certaines des plus belles et célèbres localités de Best of the Alps, de St Anton à Chamonix, et font leur entrée à Cortina sous le campanile.



FESTIVAL INTERNATIONAL CIAK JUNIOR

Le Festival, né pour récompenser les meilleurs courts-métrages réalisés par les collégiens et les lycéens du monde entier, s'est enrichi au fil des ans de nombreuses initiatives. C'est l'une des propositions les plus complètes dans le monde de l'audiovisuel pour les jeunes.



CORTINA SKYRACE

Course réservée aux randonneurs expérimentés. Le parcours, d'une durée maximale de 3 heures et 30 minutes, fait 20 km avec 1000 mètres de dénivelé positif. Il part du centre de Cortina d'Ampezzo, Corso Italia, pour s'aventurer ensuite sur les sentiers des Dolomites, Patrimoine de l'UNESCO.



© Thierry Sourbler

JUIN

PEDALATA IN ROSA

Une course non compétitive sur la piste cyclable « La longue voie des Dolomites » avec départ de Cortina d'Ampezzo. Creusée le long de l'ancienne voie ferroviaire, elle est l'une des pistes cyclables les plus spectaculaires d'Italie, traversant les bourgs pittoresques de la Vallée Boite. Des surprises musicales et culinaires sont spécialement organisées pour l'événement.



© Riccardo Scantèria / Andrea Cama

CORTINA TRAIL

Chaque année, cette course précède le Lavaredo Ultra Trail: 47 km de parcours, avec un dénivelé positif de 2650 m.

THE NORTH FACE LAVAREDO ULTRA TRAIL

Des athlètes du monde entier s'affrontent sur un parcours de 119 km (avec 5850 m de dénivelé positif) lors d'une extraordinaire course nocturne, dont le départ est donné Corso Italia et qui traverse les lieux les plus spectaculaires des Dolomites.



TORNEO ESTIVO INTERNAZIONALE DI CURLING

60 équipes provenant du monde entier, avec des athlètes et des passionnés de ce sport historique, se donnent rendez-vous au Stade Olympique de Glace pour quatre jours passionnants de compétition et de divertissement.



© Stefano Zardini



CORTINA INCANTA

Manifestation musicale qui propose des événements avec la participation du Cœur de Cortina et de nombreux ensembles vocaux et instrumentaux provenant de l'Italie et de l'étranger.

JUILLET

SAGRA D'AMPEZZO

Traditionnelle fête paysanne le premier dimanche de juillet avec le « Palio Estivo dei Sestieri » (Palio Estival des Quartiers), des spectacles et un grand marché.



© Dino Colli

COUPE D'OR DES DOLOMITES

13 cols des Dolomites, 4 régions traversées, 76 voitures participantes, une course nocturne et 509 km de parcours pour cette célèbre course classique.



© Giacomo Pompanin

CORTINA INCRODA

De juillet à septembre sont organisés de nombreux rendez-vous avec de grands alpinistes, des explorateurs et avec le cinéma de montagne.



AOÛT

BEST OF THE ALPS GOLF CUP - DRIVEN BY BMV XDRIVE

Une compétition sur l'un des dix parcours de golf les plus fascinants et difficiles des Alpes Européennes. Cortina d'Ampezzo, seule ville italienne parmi les 12 destinations du circuit, accueille l'étape italienne du tournoi.



© Giacomo Pompanin



FESTIVAL ET ACADEMIE DINO CIANI

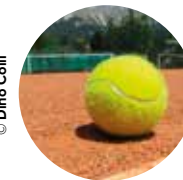
Festival de musique classique avec la participation des plus grands noms du panorama musical contemporain.

FÊTES CHAMPÊTRES DE CORTINA D'AMPEZZO

Fêtes estivales traditionnelles des quartiers de Cortina d'Ampezzo avec un riche programme de manifestations, d'événements, d'étals, de jeux et de courses sportives en costumes traditionnels.



© Dino Colli



© Dino Colli

INTERNATIONAUX DE TENNIS - ATP CHALLENGE TOUR

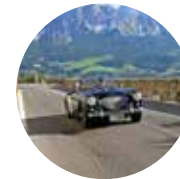
Les grands champions s'affrontent sur les courts en terre battue du Tennis Country Club. Au cours de la semaine, toute la ville participe aux matchs et aux événements collatéraux.



© bancilon.it

CORTINA FABULOUS RACE

Une course-non course à bord de voitures et de motos spéciales entre dîners dansants, photomaton, châteaux de chasse et défilés sur le Corso Italia. Une nouvelle manière de faire du tourisme, à la découverte des joyaux cachés du territoire.



FESTA DELLE BANDE (FÊTE DES GROUPES)

Une semaine de concerts donnés par le Corps Musical de Cortina d'Ampezzo et par les différentes formations nationales et internationales.



CORTINA STYLE - YOUCORTINA

Un salon culturel avec des intervenants qualifiés et des idées recueillies sur internet : plus de 1100 participants, 18 rencontres et 53 intervenants internationaux pour ce rendez-vous.



© Giacomo Pompanin

DÉCEMBRE

CORTINA FASHION WEEKEND

3 jours de rendez-vous et d'événements entre vernissages, avant-premières, rencontres, ouvertures extraordinaires, cocktails party, DJ set et des surprises différentes chaque année.



© Giacomo Pompanin

COPPA DEL MONDO DI SNOWBOARD

Cortina d'Ampezzo accueille la Coupe du Monde de Snowboard Cross. Sur la piste Tondi del Faloria sont organisés deux jours de sport et de divertissement, une occasion mondiale pour découvrir le côté sauvage de la Reine des Dolomites.



© giusepppeghedina.com

SAINT NICOLAS

Le 5 décembre c'est une soirée dédiée aux enfants puisque dans le centre ville de Cortina d'Ampezzo, à Piazza Angelo Dibona, on célèbre la fête de Saint Nicolas. Les anges donnent des cadeaux aux enfants sages et les « Krampus », les diables, effrayent les enfants mauvais.



© bandion.it

MARCHÉ DE NOËL

En décembre, le long du Corso Italia, dans leurs petits chalets en bois, les producteurs locaux proposent des produits oenogastronomiques et artisanaux.

CONCERT À L'ÉGLISE DU CORPS MUSICAL

Défilé en costume historique avec un répertoire de chants de Noël. Le défilé est suivi du traditionnel Concert de Noël à la Basilique Mineur de Cortina d'Ampezzo.



© bandion.it

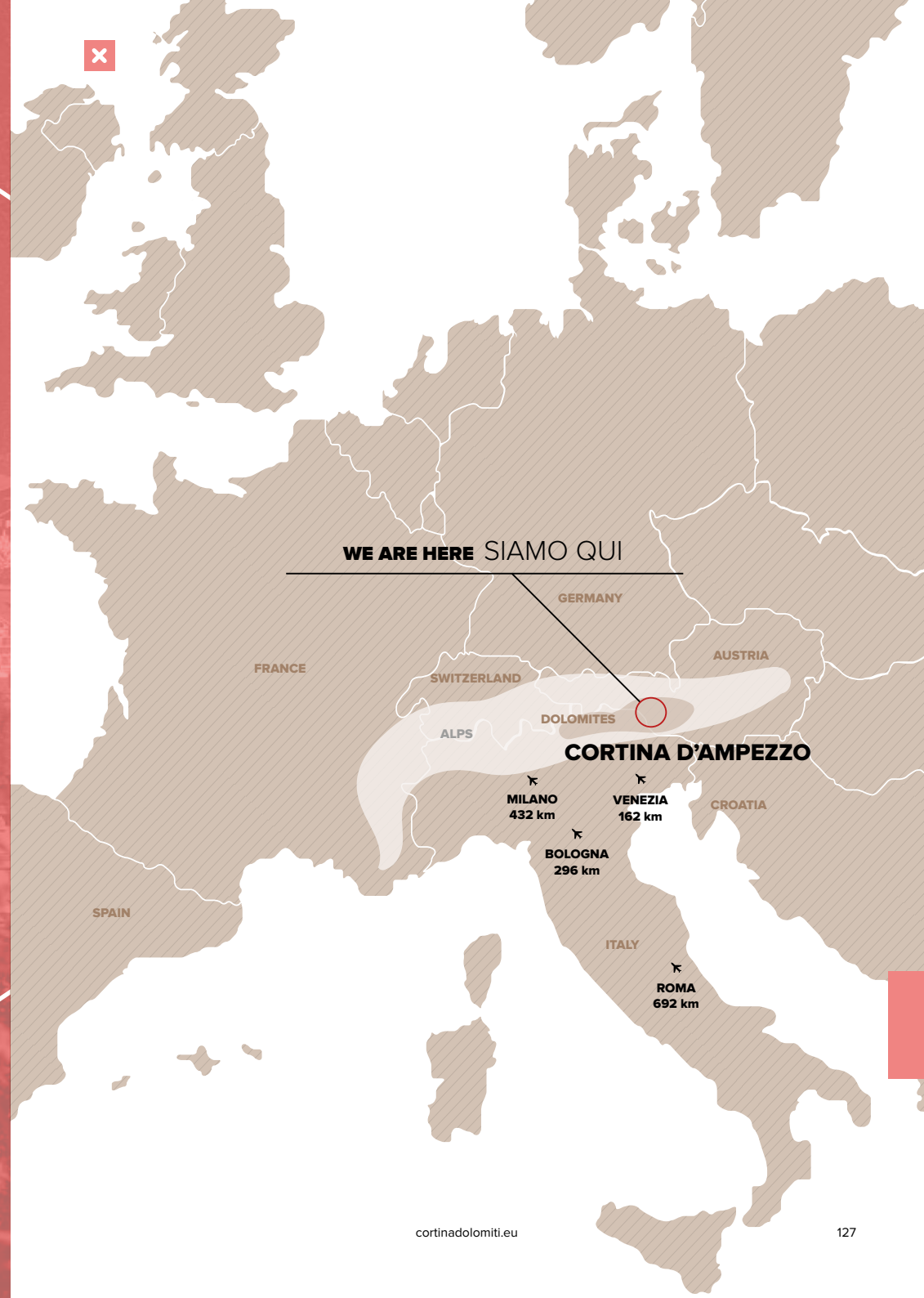


© bandion.it

i



Comment se déplacer . Tout le monde ne sait pas que . 7 lieux aux alentours
Chef-lieu de province . Numéros utiles.



COMMENT SE DÉPLACER

Cortina d'Ampezzo est traversée par la S.S.51 d'Alemagna direction Nord-Sud et par la S.S.48 bis des Dolomites direction Est-Ouest. Les sorties d'autoroute sont la A27 – Belluno au sud (72 km) et la A22 Bressanone au

nord (87 km). Les lignes hebdomadaires annuelles de Cortina Express et d'Atvo relient Cortina d'Ampezzo avec l'aéroport de Venise et la gare Venise - Mestre.



AIR SERVICE CENTER

Il est possible d'atterrir en hélicoptère à Cortina d'Ampezzo grâce à l'héliport de Fiames.

ATVO S.P.A. BUS

L'ATVO offre un service de liaison entre Venise, Mestre, Trévis et Cortina d'Ampezzo ainsi que les principales localités des Dolomites, dont Tai di Cadore et San Vito di Cadore. Pendant la période estivale, des correspondances avec la Société Dolomitibus sont prévues. Depuis Cortina d'Ampezzo, il est possible de poursuivre pour Dobbiaco et San Candido avec la Société SAD. Les autobus utilisés sont neufs et équipés de l'air conditionné et d'un large coffre à bagages.



CORTINA EXPRESS BUS



Les lignes longue distance relient tous les jours Cortina d'Ampezzo et le Cadore avec Trévis, l'aéroport de Venise et la gare de Mestre. En haute saison, l'été et l'hiver, les lignes sont prolongées au sud vers Rovigo, Ferrare et Bologne et au nord vers Alta Pusteria, Alta Badia, Auronzo di Cadore, Sappada. La réservation est obligatoire et se fait au moment de l'achat du billet. Cortina Express permet également de rejoindre facilement le Col Falzarego et le Col Cimabanche et propose un service Bike & Bus en été.



DOLOMITIBUS

La société offre un service de transport public extra-urbain avec liaison entre Cortina d'Ampezzo et les principaux centres du Cadore et Dobbiaco. Service de transfert vers Belluno. Elle propose un service skibus pendant l'hiver : ce service est gratuit pour les détenteurs de skipass de 8 h à 17 h 30 pour les lignes qui rejoignent les remontées mécaniques. En été, un service Bike & Bus (transport des personnes et des vélos grâce à un bus équipé d'une remorque avec une capacité de plus de 30 vélos) est mis en place. Le service commence à la gare de Calalzo di Cadore et continue par Cortina d'Ampezzo, Cimabanche et Carbonin.



SAD BUS



La SAD Trasporto Locale Spa est l'entreprise gérant les transports publics du Haut-Adige. Elle relie Cortina avec Dobbiaco et le Haut-Adige.

TAXI ET CHAUFFEUR

Service de taxi urbain, transfert de et pour les aéroports et les gares ; hors-piste pour les séjours dans les refuges alpins. Service de location avec chauffeur pour se déplacer et rejoindre les aéroports, les villes d'art, les gares.



TRAINS



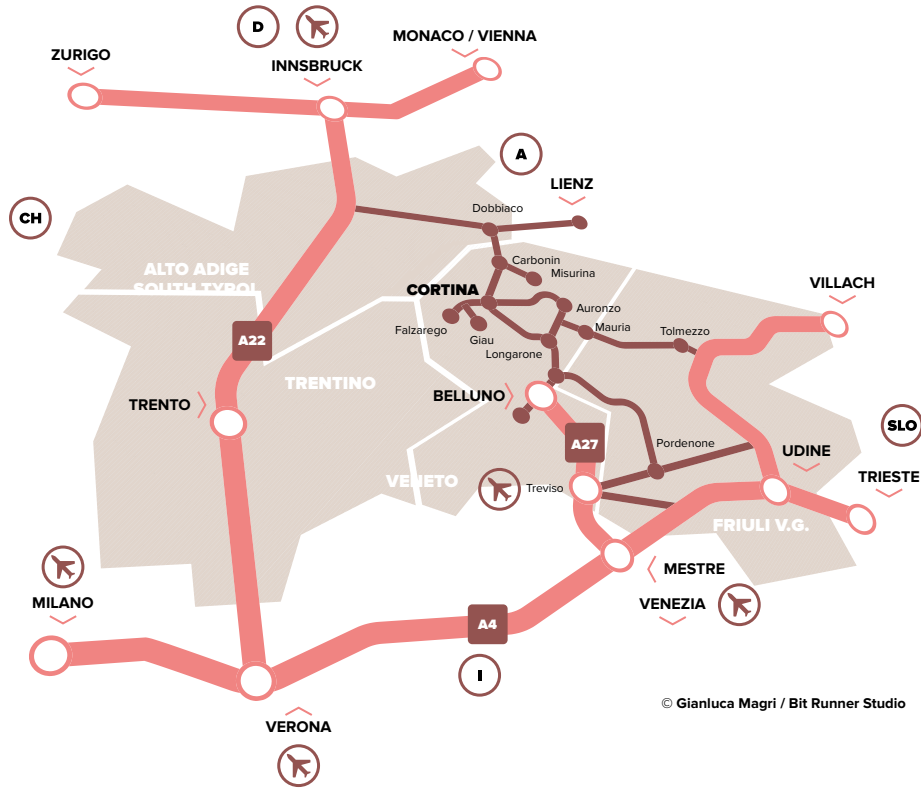
Les gares les plus proches se trouvent à Calalzo di Cadore (35 km) desservie par Dolomiti Bus et à Dobbiaco (31 km) desservie par la SAD.



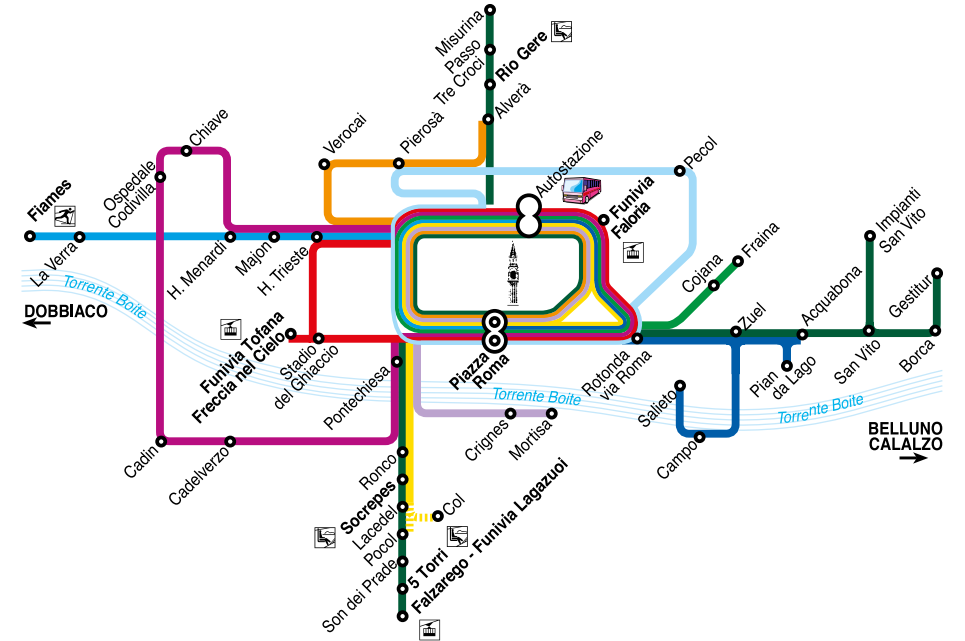
SERVICE URBAIN

Il est possible de se déplacer facilement dans Cortina d'Ampezzo en utilisant les bus urbains gérés par la Société Servizi Ampezzo (Se.Am.). Les tickets sont en vente à la gare routière, au Point

Info Corso Italia, auprès de certains revendeurs autorisés ou directement dans le bus. Aux horaires d'ouverture, la billetterie de la gare routière propose un service de dépôt de bagages.



© Gianluca Magri / Bit Runner Studio



- LINEA URBANA N. 1**
Autostazione - Majon - Bivio Ospedale Codivilla - La Verra - Fiammes - ritorno in Piazza Roma
- LINEA URBANA N. 2**
Piazza Roma - Cojana - Pezle - Zuel - Campo - Sallieto - Pian da Lago - Acquabona - ritorno in autostazione
- LINEA URBANA N. 3**
Piazza Roma - Autostazione - Ronco - Lacedel - Col - ritorno
- LINEA URBANA N. 4**
Piazza Roma - Autostazione - Majon - Verocai - Alverà - ritorno
- LINEA URBANA N. 5**
Piazza Roma - Autostazione - Majon - Chiave - Ospedale Codivilla - Cadin - Ronco - Piazza Roma
- LINEA URBANA N. 6**
Piazza Roma - Autostazione - Crignes - Mortisa - ritorno
- LINEA URBANA N. 7**
Piazza Roma - Via Spiga - Pecol - Piersosà - Ganderies - Piazza Roma
- LINEA URBANA N. 8 SKIBUS**
Piazza Roma - Funiivia Faloria - Majon - Funiivia Tofana Freccia nel Cielo - Piazza Roma
- LINEA URBANA N. 9**
Piazza Roma - Cojana - Fraina - ritorno
- LINEE EXTRAURBANE**



TOUT LE MONDE NE SAIT PAS QUE

ALTITUDE

1224 m

PROVINCE

Belluno

RÉGION

Vénétie

DÉNIVELÉ/VERTICAL DROP

2019 m, de 3243 m à Cime Tofana, à 1224 m en ville.

SAISONS

Été : de juin à septembre.

Haute saison : août.

Automne : de mi-septembre à mi-octobre.

Hiver : de décembre à Pâques (mars/avril).

WIFI

Une connexion Wi-Fi gratuite est disponible en centre-ville, Corso Italia. Les smartphones et les ordinateurs peuvent accéder au service en quelques clics,

VOLTAGE

230V – type de prise C, F, L

SURFACE

25541 ettari/hectares

HABITANTS

6097

MONNAIE

€ (Euro)

Haute saison : S. Ambrogio (8 décembre), Noël, Jour de l'An, Carnaval et Pâques.

Printemps : d'avril à mai

en se connectant à son réseau social préféré. Gratuit, facile et adapté aux téléphones portables (plus d'informations au Point Info).

MÉTÉO ET CLIMAT

Le climat de Cortina d'Ampezzo est un climat intermédiaire, entre le climat océanique, typique de la zone subalpine, et le climat continental. Les hivers sont assez longs et neigeux entre novembre et avril. Entre la fin décembre et les premiers jours de janvier, on enregistre certaines des plus basses températures d'Italie. Les étés sont brefs, mais ensoleillés; il ne faut jamais exclure une averse en fin d'après-midi, surtout lors des journées très chaudes. Les mi-saisons alternent entre journées pluvieuses et très venteuses et un climat doux et agréable.

Nous conseillons aux sportifs de prendre un vêtement adapté à l'activité choisie et des équipements pour se protéger en cas de pluies ou de chutes de neige soudaines. Pour connaître la météo à Cortina d'Ampezzo, de nombreuses webcams au centre-ville et aux refuges donnent en temps réel la situation climatique. Pour programmer une excursion et préparer votre sac à dos avec l'équipement adapté, vous pouvez consulter les prévisions données par l'Arpav - Meteo Dolomiti qui fournit une situation mise à jour toutes les 6 heures.

Arpav Servizio Meteorologico

Arpav prévisions météorologiques

☎ (+ 39) 049 8239399

✉ cmt@arpa.veneto.it

🔍 arpa.veneto.it

QUE METTRE DANS SON SAC À DOS POUR UNE JOURNÉE D'EXCURSION

- Housse pour sac à dos, en cas de pluie.
- Bâtons télescopiques (ou baguettes): une partie du poids des épaules est déchargée vers les baguettes améliorant l'équilibre pendant la marche.
- Carte topographique ou cartes; boussole et altimètre; une lampe; une gourde d'un litre.
- Un change de sous-vêtement: la pluie et la sueur peuvent devenir un problème, surtout en altitude.
- Bandana ou tour de cou: utiles quand le vent se lève, ils peuvent être utilisés à la place du bonnet s'il fait froid; lunettes de soleil, crème solaire et chapeau.
- À manger: des fruits, des fruits secs, du chocolat ou du pain et du fromage. Il est conseillé de faire plusieurs pauses pendant l'excursion sans se gaver de nourriture.
- Kit de premiers secours: pansements, compresses et désinfectant. Il est également conseillé d'emporter des médicaments contre la fièvre et le mal de ventre ou de tête.

POUR UN RANDONNEUR IMPECABLE

Il faut s'habiller avec plusieurs couches de vêtements afin de pouvoir les mettre

- Veste imperméable, si possible coupe-vent (la fameuse « softshell »). Un simple K-way peut également suffire.
- Une polaire ou un gros pull et un pull d'épaisseur moyenne: la pluie est souvent synonyme de baisse de la température.



© Filippo Menardi

et les enlever selon le temps qui peut changer très rapidement en montagne.

- Un pantalon long, si l'on pense aller dans les bois. Il vaut mieux éviter le jean. Un bermuda en été, mais il est tout de même conseillé d'emporter un pantalon long en cas de brusque changement de temps.
- Chaussures de marche.

COMMENT S'HABILLER SUR LA NEIGE

Chaque sport d'hiver a sa tenue adaptée, mais si vous voulez aller skier, voici

- Sous-vêtement thermique.
- Une seconde couche, une polaire épaisse ou plus légère, à laquelle s'ajoute un sous-pantalon chaud ou un pantalon thermique.
- La troisième couche doit être imperméable et isoler thermiquement. Pour les plus frileux, une veste et un pantalon avec rembourrage.
- Bonnet ou casque (le casque est obligatoire pour les enfants et conseillé pour les adultes), gants

quelques conseils pour vous habiller afin d'affronter une journée sur la neige.

- impermeables, écharpe chaude ou cagoule et chaussettes chaudes.
- Toujours préférer des vêtements avec une ouverture simple, comme une fermeture éclair.
- Tout l'équipement technique peut être loué dans les magasins de sport de Cortina d'Ampezzo.



© bandion.it



7 LIEUX AUX ALENTOURS

MUSÉE DU FORT TRE SASSI AU COL VALPAROLA

(17 km de Cortina d'Ampezzo)
Construit entre 1897 et 1901 pour barrer l'accès vers la Vallée Badia à l'armée italienne, le Fort est aujourd'hui le siège du Musée de la Grande Guerre.

Inauguré le 27 septembre 2002, le musée veut raconter l'histoire du côté des soldats et non des généraux ou de la politique, du côté des vaincus et non des vainqueurs.

MUSÉE DE LA LUNETTE À PIEVE DI CADORE

(30 km de Cortina d'Ampezzo)
En août 2007 a été inauguré le nouveau Musée de la lunette dans le palais COS. MO à Pieve di Cadore. Le musée présente différentes collections de lunettes, lentilles, étuis, jumelles, enseignes, longues-vues, éventails, statuettes et volumes d'époque, provenant surtout de France ; de nombreux exemples de

lunettes orientales ; une documentation sur l'évolution technologique de la fabrication des lunettes, des étuis et des lentilles en Cadore entre la fin du XIXe siècle et les années 60 qui comprend des machines, des instruments, une forge entière, des produits semi-finis, des lunettes et des étuis recueillis par Giuseppe Del Favero.

ZONE ARCHÉOLOGIQUE DE LAGOLE ET LAC DE CENTRO CADORE

(37 km de Cortina d'Ampezzo)
Appelée « la source de la civilisation du Cadore », la zone archéologique de Lågole est sans aucun doute la plus intéressante du haut Belluno. Le Lac de Centro Cadore et le col boisé sont la destination parfaite pour une courte

excursion dans la zone naturelle de Lågole, où l'on peut admirer les sources d'eau sulfureuse et les petits lacs des Tose. Les pièces archéologiques retrouvées sont exposées au Musée Archéologique de Pieve di Cadore.



MAISON DU TITIEN À PIEVE DI CADORE

(30 km de Cortina d'Ampezzo)
La résidence familiale de Tiziano Vecellio, dit le Titien, se trouve à Pieve. Préservée des dévastations et des repréailles des soldats allemands

lors de la guerre de la Ligue de Cambrai au XVIe siècle, la maison peut se visiter grâce au billet commun avec le Musée Archéologique adjacent.

TROIS SOMMETS DU LAVAREDO ET LAC DE MISURINA

(15 km de Cortina d'Ampezzo)
Considérés comme les merveilles naturelles les plus connues du monde de l'alpinisme. Les sommets furent un important front de guerre entre 1915

et 1917. Il reste de cette période des restes évidents (tranchées, galeries, baraquements) sur le massif et sur le Mont Paterno voisin.

CIBIANA DI CADORE

(27 km de Cortina d'Ampezzo)
Il est possible de rejoindre Cibiana « Paese dei Murales » (Village des Peintures Murales) en prenant depuis la SS 51 d'Alemagna, à la hauteur de Venas di Cadore, la SS 347 du Col Duran. L'ensemble de ces oeuvres constitue un musée en plein air, enrichi chaque année de nouveaux sujets réalisés par

des artistes italiens et étrangers, venant même du Japon et de la Russie. En plus, sur la cime du Monte Rita, à l'intérieur du fort de la Grande Guerre, se trouve le Messner Mountain Museum Dolomites de Reinhold Messner, avec une collection dédiée à l'exploration et à l'alpinisme dans les Dolomites.

MUSEUM LADIN

(48 km Cortina d'Ampezzo)
Le Museum Ladin est constitué de deux musées : le Museum Ladin Ciastel de Tor et le Museum Ladin Ursus ladinicus à San Cassiano. Le premier fournit des informations sur l'histoire, la langue, la culture et l'artisanat des vallées des

Dolomites ladines et présente une section consacrée au filigrane d'Ampezzo. Le second est dédié à l'ours préhistorique datant de 40 000 années, dont le squelette a été retrouvé dans la grotte des Conturines, et à la géologie des Dolomites.



CHEF-LIEU DE PROVINCE

Belluno (Belùn en vénitien de Belluno, Belum en ladin) est une commune italienne de 35703 habitants, chef-lieu

GÉOGRAPHIE

La province de Belluno, avec ses 3678 km² en grande partie montagneux, est la plus grande province de Vénétie et la moins peuplée. À l'est, elle touche les provinces de Pordenone et d'Udine (Région Frioul-Vénétie Julienne), au sud la province de Trévise et Vicence, à l'ouest les provinces de Trente et Bolzano (Région Trentin-Haut-Adige) et au nord l'Autriche. Le cours d'eau principal est le fleuve Piave qui naît sur les pentes du Mont Peralba et coupe la province de Belluno dans la direction nord-est/sud-ouest. Les affluents principaux du Piave sont le torrent Boite qui lèche Cortina d'Ampezzo et le torrent Cordevole qui court le long de la vallée d'Agordo. Les montagnes sont divisées entre les Préalpes et les

de la province et distante d'environ 70 km de Cortina d'Ampezzo.

Dolomites dans la partie centrale et la partie nord. Les sommets les plus hauts de la chaîne des Préalpes atteignent 1763 m avec le Col Visentin et 1775 m avec le Monte Grappa, tandis que les plus hauts sommets des Dolomites sont : la Marmolada (3343 m), l'Antelao (3263 m), le Cristallo (3153 m), le Sorapis (3154 m), le Civetta (3220 m), les Tofane (3243 m), les Trois Sommets du Lavaredo (3001 m), le Piz Boè (3152 m) et le Pelmo (3168 m). La zone plus septentrionale du territoire fait partie du Parc National des Dolomites de Belluno (depuis 1988) et du patrimoine de l'humanité de l'UNESCO depuis 2009. De plus, Belluno a été nommée cité alpine de l'année 1999.



HISTOIRE

Les habitats humains les plus anciens du territoire remontent au début du 1er millénaire av. J.-C., tandis que la culture paléo-vénitienne fleurit au V siècle av. J.-C. subissant des influences celtes. La date précise de la fondation de la ville n'est pas connue, mais la datation la plus cohérente pour sa construction se situe entre 220 et 200 av. J.-C., avant la conquête romaine qui débuta dans le Triveneto en 181 av. J.-C. par l'édification d'Aquileia. En effet, les Romains souhaitaient dominer la région pour des raisons purement commerciales car le territoire de Belluno était riche en fer et en cuivre. Après la chute de Rome, Belluno subit les différentes invasions barbares : elle passa sous domination byzantine et des Lombards qui prirent la ville en 568, arrivant du Frioul. En 1404, la ville décida elle-même de se soumettre à la République de Venise, mais passa en 1797 à l'Empire des Habsbourgs avec le Traité de Campoformio, quand

Napoléon Bonaparte céda la Vénétie à l'Autriche. Pendant la Première Guerre mondiale, Belluno servit de base arrière du front italien. Après la défaite de Caporetto, les troupes autrichiennes saccagèrent et conquièrent la ville qui fut libérée par le général Giuseppe Vaccari après la victoire des Italiens lors de la bataille du Piave le 23 mai 1918. Au cours de la Seconde Guerre mondiale, entre 1939 et 1945, le territoire de Belluno fut la scène de longues guérillas entre l'armée allemande et les partisans italiens qui se réfugiaient dans les montagnes : les représailles sur la population civile furent nombreuses. En souvenir des civils qui furent pendus aux lampadaires, Belluno changea le nom de l'ancienne place « Piazza Campedel » en « Piazza dei Martiri » (Place des Martyrs). En 1963, la province devint tristement célèbre à cause de la tragédie du Vajont qui fit plus de 2000 morts.

NUMÉROS UTILES - URGENCES

Numéro d'appel d'urgence unique
☎ **+39 112**

Urgences sanitaires
Médecin de garde et SUEM (SAMU)
☎ **+39 118**

Hôpital Codivilla Putti
☎ **+39 0436 883111**

Corps forestier
☎ **+39 1515**

Corps forestier de Cortina d'Ampezzo
☎ **+39 0436 866239**

Secours alpins
☎ **+39 0436 866022**

Police Nationale
☎ **+39 113**

Police Nationale de Cortina d'Ampezzo
☎ **+39 0436 882811**

BUREAU POSTAL

Via Olimpia, 23
Du lundi au vendredi, 8 h 20 - 13 h 35
Samedi 8 h 20 - 12 h 35
juillet - août/de décembre à mars
Du lundi au vendredi, 8 h 20 - 19 h 05
horaires continus

MARCHÉ

Piazzale Marconi
Chaque mardi et vendredi, 8 h - 13 h 30

Commandement Police locale
☎ **+39 0436 866200**

Police municipale, Service viabilité
☎ **+39 0436 866666**

Sapeurs Pompiers
☎ **+39 115**

VVF (Sapeurs Pompiers)
Détachement provincial de Cortina
d'Ampezzo
☎ **+39 0436 5722**

Brigade Financière
☎ **+39 117**

Brigade Financière de Cortina d'Ampezzo
☎ **+39 0436 2895**

Mairie de Cortina d'Ampezzo
Secrétariat
☎ **+39 0436 3688**

MUSÉE DES RÈGLES

Corso Italia, 69
☎ **+39 0436 866222**
✉ museo@regole.it
🔍 musei.regole.it

DIRECTION DU PARC NATUREL DES DOLOMITES D'AMPEZZO

☎ **+39 0436 2206**
✉ info@dolomitiparco.com
🔍 dolomitiparco.com



BUREAU SKIPASS

via Marconi 15/A
☎ **+39 0436 862171**
✉ skipasscortina@dolomiti.org
🔍 skipasscortina.com

SE.AM - BUREAU TECHNIQUE ET GESTION INSTALLATIONS SPORTIVES

Via Bonacossa, 1
☎ **+39 0436 881812**
✉ seam@dolomiti.org
🔍 serviziampezzo.it

HORAIRES DES FONCTIONS RELIGIEUSES

Basilique Mineure, Corso Italia
Pour plus d'informations, consulter le
Point Info.

San Rocco a Zuel di Sopra
Pour plus d'informations, consulter le
Point Info.

PHARMACIES ET PARAPHARMACIES

Pharmacie Internationale
Corso Italia, 151
☎ **+39 0436 2223**

Pharmacie Cristallo di Basso Dr. Gianluca
Corso Italia, 242
☎ **+39 0436 861313**
Fermée le samedi après-midi et le
dimanche

Pharmacie San Giorgio Dott. Premuda Nicola
Corso Italia, 25
☎ **+39 0436 2609**
Fermée le samedi après-midi et le
dimanche

DOLOMITI NORDICSKI

informations et achat des billets
c/o Fiames Sport Nordic Center
☎ **+39 0436 4903 | 0436 881 811**
🔍 [www.serviziampezzo.it/it/impianti_](http://www.serviziampezzo.it/it/impianti_strutture/nordic_center.htm)
www.dolomitinordicski.com



NOTES DE VOYAGE



CORTINA CHANNEL
la Web TV della Regina delle Dolomiti

redazione@cortinachannel.tv
webtv.cortinadolomiti.eu

Cortina Marketing



INFO POINT CORTINA

Corso Italia, 81

I - 32043 Cortina d'Ampezzo - BL

T +39 0436 869086

infopoint@cortinadolomiti.eu

CORTINA MARKETING Se.Am.

Press & Trade

Uffici Comunicazione e Promozione

Via G. Marconi 15/B

I - 32043 Cortina d'Ampezzo - BL

T +39 0436 866252

info@cortinadolomiti.eu



cortinadolomiti.eu



www.veneto.it



FONDAZIONE UNESCO
SOCIETÀ LE DOLOMITI

